

Экземпляр № 7



УТВЕРЖДАЮ
Заведующий МБДОУ «Детский сад № 150»
Е.В. Моисеева
" " 2014 г.
(место печати)

**ПАСПОРТ
АНТИТЕРРОРИСТИЧЕСКОЙ ЗАЩИЩЕННОСТИ**
муниципального бюджетного дошкольного образовательного учреждения
«Детский сад № 150»

СОГЛАСОВАНО:



Начальник Управления ФСБ России по
Ивановской области
И.И. Завозяев
" 11 " 12 2014 г.
(место печати)



Начальник УМВД России по г. Иваново
И.К. Василевич
" 11 " 12 2014 г.
(место печати)



Начальник Главного управления
МЧС России по Ивановской области
В.П. Минайлов
" " 2014 г.
(место печати)

ОГЛАВЛЕНИЕ

АННОТАЦИЯ	
Раздел 1. ОБЩИЕ СВЕДЕНИЯ	4
1.1 Реквизиты организации	8
1.2 Профиль объекта	8
1.3 Режим работы объекта	8
1.4 Наличие арендаторов и краткие сведения о них	8
1.5 Максимальное нахождение людей на объекте	8
1.6 Характеристика района размещения объекта	8
Раздел 2. СВЕДЕНИЯ О ПЕРСОНАЛЕ	
2.1 Общая численность работников	8
Раздел 3. АНАЛИЗ И МОДЕЛИРОВАНИЕ ВОЗМОЖНЫХ АКТОВ ТЕРРОРИЗМА	
3.1 Сведения об имевшихся на объекте чрезвычайных и кризисных ситуациях	9
3.2 Моделирование возможных диверсионно-террористических актов	9
Раздел 4. МЕРОПРИЯТИЯ ПО ОБЕСПЕЧЕНИЮ БЕЗОПАСНОСТИ ФУНКЦИОНАЛЬНОГО ОБЪЕКТА	
4.1 Сведения о выполнении мероприятий по защите персонала и посетителей объекта в части предупреждения и ликвидации актов терроризма в соответствии с требованиями нормативных правовых актов Российской Федерации	26
4.2 Сведения о выполнении инженерно технических мероприятий по предупреждению и ликвидации последствий актов терроризма	26
4.2.1. Обеспечение персонала и посетителей средствами индивидуальной защиты	26
4.2.2. Обеспеченность укрытиями для временного размещения персонала и посетителей при проведении эвакуации в случае угрозы совершения террористического акта	27
4.2.3. Укомплектованность приборами радиационной, химической разведки	27
4.2.4. Укомплектованность санитарно-хозяйственным имуществом (средствами оказания первой медицинской помощи, резерв медикаментов, перевязочных материалов на случай ликвидации медико-санитарных последствий ЧС)	27
4.2.5. Наличие систем оповещения и связи, локальных систем оповещения, порядка оповещения и текстов оповещения	27
4.2.6. Наличие автотранспорта	27
4.2.7. Данные о возможностях оказания первой медицинской помощи при совершении актов терроризма	27
4.2.8. Обеспечение противопожарной безопасности	28
4.3 Наличие автоматизированных систем контроля и безопасности на объекте	28
4.4. Привлекаемые силы и средства для ликвидации последствий актов терроризма	30
4.5 Порядок оповещения должностных лиц объекта и правоохранительных органов	37
Раздел 5. СИЛЫ И СРЕДСТВА ОХРАНЫ	
5.1 Параметры территории занимаемой объектом	38
5.2 Инженерные заграждения	38
5.3 Силы охраны	39
5.4 Средства охраны	39
5.5 Организация связи	39
Раздел 6. СИТУАЦИОННЫЕ ПЛАНЫ	
Раздел 7. СИСТЕМЫ ЖИЗНЕОБЕСПЕЧЕНИЯ	
7.1. Системы электроснабжения	39
7.2. Электрическое освещение	40
7.3. Заземление	40

7.4. Отопление и горячее водоснабжение	40
7.5. Вентиляция, кондиционирование и дымоудаление	40
7.6. Водоснабжение и канализация	40
7.7. Водосток	41
7.8. Места хранения документов и схем	43
Раздел 8. ВЗАИМОДЕЙСТВИЕ С ПРАВООХРАНИТЕЛЬНЫМИ, КОНТРОЛИРУЮЩИМИ И НАДЗОРНЫМИ ОРГАНАМИ	43
Раздел 9. ПЕРЕЧЕНЬ ИСПОЛЬЗУЕМЫХ ИСТОЧНИКОВ ИНФОРМАЦИИ	
ПРИЛОЖЕНИЯ:	
Фотографии МБДОУ № 150 (Приложение № 1)	46
Схема расположения МБДОУ № 150 на местности (Приложение № 2)	50
Схема организации движения вблизи МБДОУ № 150 (Приложение № 2.1)	51
Расположение ПГ (Приложение 3)	52
Пэтажные планы (Приложение № 4)	53
Экспликация к поэтажному плану (Приложение 4.1)	57
Расчет времени блокирования эвакуационных путей, поэтажные схемы (Приложение № 5)	60
Пэтажные планы с нанесением сети аварийного освещения (Приложение 6)	63
Планы эвакуации (Приложение 7)	67
Схемы коммуникаций (Приложение 8)	69
Список сотрудников (Приложение № 9)	74
Копия акта ввода ТСО в эксплуатацию (Приложение № 10)	75
Мероприятия по усилению антитеррористической защищенности в МБДОУ № 150, график проведения инструктажей сотрудников, отвечающих за пропускной режим (Приложение № 11)	76
Договор об эвакуации (Приложение № 12)	78
Договор на оказание охранных услуг (приложение 13)	80
Договора с ресурсоснабжающими организациями (Приложение 14)	85

АННОТАЦИЯ

Сведения о разработчиках паспорта:

Паспорт разработан Муниципальным бюджетным дошкольным образовательным учреждением «Детский сад № 150» (МБДОУ «Детский сад № 150»

Заведующий – Моисеева Елена Владимировна

Заместитель заведующего по АХР – Денисова Наталия Васильевна

Паспорт антитеррористической защищенности объектов возможных террористических посягательств является информационно-справочным документом, в котором отражаются сведения о состоянии МБДОУ «Детский сад № 150» защите от актов экстремизма, терроризма, и другим антиобщественным проявлениям (кризисных ситуаций), а также устанавливаются силы и средства МБДОУ «Детский сад № 150» и его подразделений, подтверждающие готовность обеспечивать проведение необходимых мероприятий по защите сотрудников, посетителей, учащихся МБДОУ «Детский сад № 150», а также материально-техническую базу при предупреждении и ликвидации возможных кризисных ситуаций.

Документация, включенная в паспорт, предназначена для оперативного использования силовыми, правоохранительными, МЧС и другими областными (городскими) органами при проведении мероприятий по предупреждению и ликвидации кризисных ситуаций и оказанию необходимой помощи пострадавшим МБДОУ «Детский сад № 150»

Паспорт составлен по состоянию на текущий период.

Корректировка (переработка) паспорта осуществляется при изменении исходных данных, влияющих на уровень и организацию реагирования на ЧС, на его защиту от актов экстремизма, терроризма и других антиобщественных проявлений. Внесение корректировок в паспорт осуществляется немедленно с момента обнаружения изменения. При наличии большого количества изменений и при невозможности быстрого их внесения, документ планируется для корректировки на следующий год. Все внесенные изменения (корректировки) доводятся в установленном порядке до согласовывающих лиц.

Корректировка производится в следующих случаях:

- при изменении или установлении дополнительных специальных требований по обеспечению защиты МБДОУ «Детский сад № 150», населения и территорий от кризисных ситуаций, установленных нормативными правовыми актами Российской Федерации, решениями Национального антитеррористического комитета РФ;
- при изменении застройки территории МБДОУ «Детский сад № 150», или после завершения работ по капитальному ремонту, реконструкции и модернизации зданий и сооружений МБДОУ «Детский сад № 150»,
- при изменении схемы и состава охраны объекта, дополнительном оснащении или перевооружении МБДОУ «Детский сад № 150», современными техническими средствами контроля, защиты, видеонаблюдения и т.д.;
- при изменении собственника, организационно-правовой формы или наименования МБДОУ «Детский сад № 150»
- при изменении штатной структуры и сил и средств МБДОУ «Детский сад № 150», и (или) ее территориально обособленных структурных подразделений.

Актуализация паспорта (переоформление) осуществляется каждые 5 лет с момента его утверждения.

Обоснование разработки паспорта

Паспорт безопасности (антитеррористической защищенности) разработан в соответствии с:

- Федеральным законом от 06 марта 2006 года №35-ФЗ «О противодействии терроризму»;

- Федеральным законом от 25 июля 2002 года №114-ФЗ «О противодействии экстремисткой деятельности»;
 - Указом Президента Российской Федерации от 15 февраля 2006 года №116 «О мерах по противодействию терроризму»;
 - решением совместного заседания Совета Безопасности Российской Федерации и Президиума Государственного Совета Российской Федерации от 13 ноября 2003 года (протокол №4 «О мерах по обеспечению защищенности критически важных для национальной безопасности объектов инфраструктуры и населения страны от угроз техногенного, природного характера и террористических проявлений»);
 - решением антитеррористической комиссии Центрального федерального округа от 30 ноября 2005 года в целях обеспечения антитеррористической защищенности и техногенной безопасности предприятий, совершенствования координации действий и повышения эффективности взаимодействия между органами исполнительной власти, территориальными подразделениями ФСБ РФ, МВД России и МЧС России при проведении мероприятий по предупреждению и ликвидации последствий актов терроризма и экстремизма, чрезвычайных ситуаций и других антиобщественных проявлений;
 - с постановлением Администрации города Иванова от 06.02.2013 №194 «Об утверждении Положения о типовом паспорте антитеррористической защищенности объекта с массовым пребыванием людей»
- Паспорт выполнен в четырех экземплярах и хранится:
- экземпляр №1 - МБДОУ «Детский сад № 150»,
 - экземпляр №2 - УФСБ России по Ивановской области;
 - экземпляр №3 - Управление МВД России по г. Иваново;
 - экземпляр №4 - ГУ МЧС России по Ивановской области.

Требования к использованию Паспорта безопасности.

Паспорт используется директором МБДОУ «Детский сад № 150», при ликвидации кризисных ситуаций и оказании необходимой помощи пострадавшим МБДОУ «Детский сад № 150» .

Паспорт по усмотрению директора МБДОУ «Детский сад № 150», может, представлен силовым, правоохранительным, МЧС и другим (областным) городским органам для оперативного использования

Паспорт состоит из девяти разделов, даны общие сведения о МБДОУ «Детский сад № 150», аннотация и требования к использованию паспорта.

Паспорт имеет ряд документов необходимые при ликвидации кризисных ситуаций, поэтажные планы, планы территории, схемы и т.д.

Используемые термины и определения

Чрезвычайная ситуация - состояние, при котором в результате возникновения источника ЧС на объекте, определенной территории или акватории нарушаются нормальные условия жизни и деятельности, возникает угроза жизни и здоровью людей, наносится ущерб имуществу населения, народному хозяйству и окружающей природной среде. Различают чрезвычайные ситуации по характеру источника (природные, техногенные, биолого-социальные и военные) и по масштабам (ГОСТ Р 22.0.02.БЧС).

Потенциально опасный объект - объект, на котором используют, производят, перерабатывают, хранят или транспортируют радиоактивные, пожаровзрывоопасные, опасные химические и биологические вещества, создающие реальную угрозу возникновения источника чрезвычайной ситуации (ГОСТ Р 22.0.02.БЧС).

Источник чрезвычайной ситуации - опасное природное явление, авария или опасное техногенное происшествие, широко распространенная инфекционная болезнь людей, сельскохозяйственных животных, и растений, а также применение современных средств

поражения, в результате чего произошла или может возникнуть чрезвычайная ситуация (ГОСТ Р 22.0.02.БЧС).

Авария - опасное техногенное происшествие, создающее на объекте, определенной территории или акватории угрозу жизни и здоровью людей и приводящее к разрушению зданий, сооружений, оборудования и транспортных средств, нарушению производственного или транспортного процесса, а также к нанесению ущерба окружающей природной среде (ГОСТ Р 22.0.05-94 БЧС).

Особо опасное производство - участок, установка, цех, хранилище, склад, станция или другое производство, на котором одновременно используют, производят, перерабатывают, хранят или транспортируют потенциально опасные вещества (СП 11-107-98).

Зона чрезвычайной ситуации - территория или акватория, на которой в результате возникновения источника чрезвычайной ситуации или распространения его последствий из других районов возникла чрезвычайная ситуация (ГОСТ Р 22.0.02.БЧС).

Предупреждение чрезвычайных ситуаций - совокупность мероприятий, проводимых органами исполнительной власти Российской Федерации и ее субъектами, органами местного самоуправления и организационными структурами РСЧС, направленных на предотвращение чрезвычайных ситуаций и уменьшение масштабов их последствий в случае возникновения (ГОСТ Р 22.0.02. БЧС).

Потенциально опасное вещество, опасное вещество - вещество, которое вследствие своих физических, химических, биологических или токсикологических свойств предопределяет собой опасность для жизни и здоровья людей, сельскохозяйственных животных и растений (ГОСТ Р 22.0.05-94. БЧС).

Поражающий фактор источника техногенной чрезвычайной ситуации - составляющая опасного происшествия, характеризуемая физическими, химическими и биологическими действиями или проявлениями, которые определяются или выражаются соответствующими параметрами (ГОСТ Р 22.0.05-94. БЧС).

Зона заражения - территория или акватория, в пределах которой распространены или куда привнесены опасные химические и биологические вещества в количествах, создающих опасность для людей, сельскохозяйственных животных и растений в течение определенного времени (ГОСТ Р 22.0.05-94.БЧС).

Гидродинамическая авария - авария на гидротехническом сооружении, связанная с быстрым (скоростным, напорным) распространением воды и создающая угрозу возникновения техногенной чрезвычайной ситуации (ГОСТ Р 22.0.05-94. БЧС).

Защита населения - комплекс взаимосвязанных по месту, времени проведения, цели, ресурсам мероприятий РСЧС, направленных на устранение или снижение на пострадавших территориях до приемлемого уровня угрозы жизни и здоровью людей в случае реальной опасности возникновения или в условиях реализации опасных и вредных факторов стихийных бедствий, техногенных аварий и катастроф (ГОСТ Р 22.3.03).

Ликвидация чрезвычайных ситуаций - проведение в зоне чрезвычайной ситуации и прилегающих к ней районах силами и средствами ликвидации последствий чрезвычайных ситуаций всех видов разведки и неотложных работ, а также организация жизнеобеспечения пострадавшего населения и личного состава этих сил (ГОСТ Р 22.0.02. БЧС).

Кризис - это происшествие, который причиняет вред человеческой жизни, окружающей среде, существованию организации, изделия или услуги.

Терроризм - идеология насилия и практика воздействия на принятие решения органами государственной власти, органами местного самоуправления или международными организациями, связанная с устрашением населения и (или) иными формами противоправных насильственных действий (Статья 3 Федерального закона «О противодействии терроризму» от 06 марта 2006 года № 35-ФЗ).

Борьба с терроризмом - деятельность по предупреждению, выявлению, пресечению, минимизации последствий террористической деятельности (Статья 3 Федерального закона «О борьбе с терроризмом» от 25 июня 1998 года № 130-ФЗ).

Террористический акт (кризисная ситуация) – совершение взрыва, поджога или иных действий, устрашающих население и создающих опасность гибели человека, причинения значительного имущественного ущерба либо наступления иных тяжких последствий, в целях воздействия на принятие решения органами власти или международными организациями, а также угроза совершения указанных действий в тех же целях (Статья 3 Федерального закона «О противодействии терроризму» от 06 марта 2006 года № 35-ФЗ).

Террорист - лицо, участвующее в осуществлении террористической деятельности в любой форме (Уголовный кодекс Российской Федерации).

Террористическая группа - группа лиц, объединившихся в целях осуществления террористической деятельности (Уголовный кодекс Российской Федерации).

Террористическая организация - организация, созданная в целях осуществления террористической деятельности или признающая возможность использования в своей деятельности терроризма (Уголовный кодекс Российской Федерации).

Зона проведения контртеррористической операции - отдельные участки местности или акватории, транспортное средство, здание, строение, сооружение, помещение и прилегающие к ним территории или акватории, в пределах которых проводится указанная операция.

Заложник - физическое лицо, захваченное и (или) удерживаемое в целях понуждения государства, организации или отдельных лиц совершить какое-либо действие или воздержаться от совершения какого-либо действия как условия освобождения удерживаемого лица.

Психологический терроризм – длительное воздействие на человека или социальную группу людей, изменяющее и/или травмирующее их психологию, отражающееся не только на их поведении, но и на характере, на сознании и на подсознании.

Зомбирование личности – целенаправленное воздействие на личность для манипулирования ее поведением, сознанием, направления ее на выполнение задаваемых человеку действий, это полное или частичное подавление воли человека, постоянно действующее состояние или наступающее по определенному сигналу (коду).

Кибернетический терроризм (кибертерроризм) – это заранее спланированные, политически мотивированные атаки на информационные, компьютерные системы, измерительные компьютерные сети, программы и данные, которые выражаются в применении насилия по отношению к гражданским целям со стороны субнациональных групп или тайных агентов.

Электромагнитный терроризм - заключающегося в преднамеренной вредной генерации электромагнитной энергии, создающей помехи или сигналы в электрических и электронных системах, приводящих к повреждению или разрушению этих систем в террористических целях.

Национальный антитеррористический комитет (НАК) - орган, обеспечивающий координацию деятельности федеральных органов исполнительной власти, органов исполнительной власти субъектов Российской Федерации и органов местного самоуправления по противодействию терроризму, а также осуществляющий подготовку соответствующих предложений Президенту Российской Федерации (Указ Президента Российской Федерации от 15 февраля 2006 года № 116 “О мерах по противодействию терроризму”).

Стратегия национальной безопасности Российской Федерации - официально признанная система стратегических приоритетов, целей и мер в области внутренней и

внешней политики, определяющих состояние национальной безопасности и уровень устойчивого развития государства на долгосрочную перспективу.

Служебное оружие, предназначенное для использования должностными лицами государственных органов и работниками юридических лиц, которым законодательством Российской Федерации разрешено ношение, хранение и применение указанного оружия, в целях самообороны или для исполнения возложенных на них федеральным законом обязанностей по защите собственности, ценных и опасных грузов, специальной корреспонденции.

Специальные средства - средства, предназначенные согласно законодательству для использования в служебных целях - защиты жизни и здоровья граждан, собственности, задержания правонарушителей (резиновые палки, слезоточивый газ, наручники или подручные средства связывания, светозвуковые средства отвлекающего действия, средства разрушения преград, средства принудительной остановки транспорта, специальные окрашивающие средства).

Раздел 1. Общие сведения

1.1. Реквизиты организации:

Полное наименование объекта - муниципальное бюджетное дошкольное образовательное учреждение «Детский сад № 150»

Сокращенное наименование – МБДОУ № 150

Организационно-правовая форма- оперативное управление

Фактический (почтовый) адрес: 153022, город Иваново, улица Володарского, дом 9.

Характеристика объекта

Общая площадь территории	1144,6 - кв.м;
Общая площадь здания	699,5 - кв.м;
Объем здания	3497,5 - куб.м.
Периметр территории	230,0 - м.
Высота забора	2,0 - м.

Здание сада прямоугольной формы. Состоит из 1 здания: 2-этажного прямоугольного. Год постройки-2-х этажного здания-1963..

2-х этажное здание: высота-8 м, 2-й степени огнестойкости, наружные стены выполнены из кирпича, перегородки и перекрытия- железобетонные. Кровля- мягкая (рубероид) по железобетонным перекрытиям.

Высота этажа составляет 3,5 м. На 1-м этаже расположены групповые помещения, раздевалки, пищеблок, медицинский блок, прачечная, кабинет заведующего, методический кабинет, кладовая. На 2-м этаже групповые помещения, музыкальный зал.

Здание не имеет технического подвала

Территория объекта благоустроена, с твердым покрытием.

Парковок на территории не имеется.

Мест общего и ограниченного доступа (только для персонала) не имеется.

Телефоны:

Телефон / факс (4932) 29-56-79

Заведующий – Моисеева Елена Владимировна, рабочий 29-56-79, моб. 8-915-834-56-13, домашний-нет

Старший воспитатель - Назина Ирина Игоревна, рабочий 29-56-79, моб. 8-920-37-46-120, домашний – нет

Заместитель заведующего по административно-хозяйственной работе –Денисова Н.В., рабочий 29-56-79, моб. 8-960-511-74-06, домашний-нет

Ведомственная принадлежность

Министерство образования Российской Федерации

Вышестоящая организация

Управление образования Администрации города Иванова,
Почтовый адрес: 153000, город Иваново, площадь Революции, дом 6
телефон: 30-41-27

1.2 Профиль объекта- образовательное учреждение
Основной вид деятельности - дошкольное образование

1.3 Режим работы объекта:

-учреждение работает в режиме 5-дневной рабочей недели. Выходной- суббота,
воскресенье.
с 7.00 – 19.00 час.

1.4. Арендаторы- не имеется

1.5. Средняя и максимальная посещаемость объекта в рабочие и выходные дни, в том числе в часы "пик":

- в рабочие дни средняя днем до 144 человек;
- в рабочие дни максимальная (час пик) до 220 человек;
- выходные и праздничные дни, ночью – 1 человек (сторож).

1.6. Характеристика места размещения

МБДОУ № 150 расположен в центре города Иванова по улице Володарского, дом 9 Территория ограждена металлическим забором высотой 2,0 м с решетчатыми металлическими вставками. Въезд транспорта на территорию осуществляется через ворота со стороны улицы Володарского.

В непосредственной близости по улице Володарского располагается МБДОУ № 159., . По улице Ташкентская примыкает территория МБОУ СОШ № 8. С двух других сторон расположены жилые многоэтажные дома.

Аварийно-химически опасных веществ (АХОВ) и запаса ГСМ нет. Взрывопожароопасных объектов в непосредственной вблизи

1.7 Управление объектом и установленные сигналы.

Выполнение указаний вышестоящего руководства (Управления образования г. Иваново или напрямую от руководителя штаба контртеррористической операции) в ходе проведения антитеррористических мероприятий производится с рабочего места заведующего, расположенного на 1 этаже (приложение № 1, схема 1). При получении по линии дежурных служб (Оперативных дежурных) сигнала (команды) применительно к плану противодействия терроризму он рассматривается как сигнал на выполнение мероприятий подготовки и проведения мер по противодействию терроризму указанных в пункте 3 настоящего плана.

Раздел 2. Сведения о персонале

2.1 Общая численность работников по штатному расписанию:

По штатному расписанию общая численность сотрудников - 36 человек, фактически - 36 человек, из них:

- руководство и преподавательский состав - 16 человек;
- технический персонал- 20 человек.

Максимальная численность персонала и учащихся – в дневное время 170 человек, в выходные и праздничные дни, ночное время – 1 человек.

Арендаторов не имеется.

Все сотрудники граждане Российской Федерации, не судимы.

(См. Приложение, Список сотрудников, стр. 46-48)

№ пп	Национальность	Количество
1	Русские	35
3	Татары	1
4		
5		
6		

(Заполняется от руки, карандашом по факту, данные уточняются по факту приема на работу)

Лиц состоящих в экстремистских организациях – нет.

Из числа работников лиц, имеющих неврологические заболевания, алкогольную и наркологическую зависимость, отклонения в поведении нет.

С персоналом и учащимися систематически проводятся специальные занятия о правилах поведения в условиях угрозы террористического акта, других чрезвычайных ситуациях с отработкой необходимых навыков на практических тренировках, в том числе с эвакуацией.

Раздел 3. Анализ и моделирование возможных актов терроризма

3.1 Сведения об имевших место на объекте чрезвычайных и кризисных ситуациях.

Чрезвычайных и кризисных ситуаций на объекте и на прилегающей к нему территории не зафиксировано.

3.2 Моделирование возможных диверсионно-террористических актов.

На объекте возможны следующие критические ситуации, способные привести к причинению ущерба здоровью работников и воспитанников МБДОУ «Детский сад № 150», их гибели, причинению ущерба и/или уничтожению документации на всех видах носителей, аппаратуры, мебели и другому имуществу, а именно: террористический акт и ЧС террористического происхождения.

Террористический акт.

Анализ террористической деятельности позволяет выделить следующие виды террористических актов для данного объекта:

- *угроза взрыва или взрыв объекта и его сооружений.* Данная деятельность проявляется в виде подрывов транспортных средств или зданий с целью нанести ущерб и вызвать человеческие жертвы, блокировать работу предприятия, (наиболее вероятен для данного объекта);
- *покушение и убийство.* Этот вид является одним из основных методов ведения терроризма, отличается демонстративной адресностью, поэтому эффективен для целенаправленного психологического воздействия на узкую аудиторию (маловероятен для данного объекта);
- *захват заложников из числа обслуживающего персонала и лиц, посещающих объект.* Захват объекта может быть осуществлен с целью достижения политических или иных целей, под давлением угрозы физической расправы с заложниками, уничтожения материальных средств (вероятен для данного объекта);
- *вывод из строя или несанкционированное вмешательство в работу газоснабжения, систем водообеспечения и других коммуникаций.* Может быть осуществлен с целью блокирования работы предприятия, нарушения его нормальной жизнедеятельности (вероятен для данного объекта).

Угроза взрыва или взрыв объекта

Взрывчатка основное средство террористов.

В основном террористы используют две схемы:

- подрыв заминированного автомобиля, припаркованного вблизи здания;

- внедрение взрывного устройства непосредственно внутрь объекта.

Мощность взрывного устройства может существенно отличаться: от 50 кг в небольшой автомашине, до нескольких тонн - в грузовике. Но наибольшую опасность представляет адская машина, размещенная внутри здания вблизи его несущих конструкций в подвале или на нижних этажах. Даже небольшая бомба может вызвать значительные разрушения.

Для мощных взрывов в крупных общественных зданиях характерны три поражающих фактора:

- ударная волна, которая усиливается расположенными вокруг зданиями, а ее интенсивность, в местах городской застройки, спадает значительно слабее, чем в открытом пространстве;

- серьезные повреждения несущих конструкций и инженерных коммуникаций;

- разлет большого количества осколков, произведенных как самим взрывным устройством, так и образовавшихся при разрушении ограждающих конструкций и, прежде всего, стеклянных поверхностей.

Пронос взрывчатых веществ на территорию объекта также возможен ввиду отсутствия технических средств обнаружения ВВ.

Предотвращение террористических актов такого рода представляет весьма сложную задачу, требующую объединения усилий спецслужб, полиции. Наконец, непременным условием должно стать строгое соблюдение режима работниками и учащимися и элементарной бдительности посетителей.

Часть враждебных проявлений можно пресечь или, хотя бы, ограничить во времени и пространстве, если принять соответствующие организационные, и, прежде всего, режимные меры для перекрытия каналов доставки средств терроризма: скрытого проноса людьми, провоза транспортными средствами и пересылки по почтовому каналу. Для этого необходимо подобрать адекватные технические средства для выявления средств терроризма: огнестрельного и холодного оружия, взрывных устройств, радиоактивных материалов и отравляющих веществ.

Рассмотрим гипотетический сценарий террористической акции с взрывом 50 кг тротила, находящегося в автомобиле, вблизи зданий на расстоянии от 10 м.

Исходные данные:

1.	Тип вещества	взрывчатое вещество (КВВ);
2.	Наименование вещества	тротил;
3.	Количество вещества, кг	50.

Результаты расчета:

1. Определение параметров зоны поражения человека взрывной ударной волной.

Расчет зон поражения для человека проведен в соответствие с методическими рекомендациями по определению количества пострадавших при чрезвычайных ситуациях техногенного характера (утверждены первым заместителем Министра Российской Федерации по делам гражданской обороны, чрезвычайным ситуациям и ликвидации последствий стихийных бедствий Р.Х. Цаликовым 1 сентября 2007 г. № 1-4-60-9-9).

Зона, где физическое или токсическое воздействие приводит к смертности с вероятностью выше 50%, является зоной безвозвратных потерь, то есть все люди, оказавшиеся там, должны погибнуть, при этом предполагается, что за ее пределами гибели людей не происходит.

Зона безвозвратных потерь в форме круга радиусом $R_3 = R_{50}$ будет иметь место в случае детонации взрывчатых веществ. Значение R_{50} в широком диапазоне значений тротилового эквивалента рассчитывается по формуле:

$$R_3 \approx 1,86q^{1/3}.$$

Всем людям, оказавшимся в зоне санитарных потерь, в той или иной мере будет нанесен ущерб здоровью. За пределами этой зоны ущерб здоровью людей нанесен быть невозможен.

Зона санитарных потерь будет представлять собой концентрическую по отношению к зоне безвозвратных потерь окружность радиусом в $3,3R_3$

Таблица 3.2.1

Характеристика зоны поражения	Вероятность поражения человека, $P_{пор}$	Глубина зоны, м.
Зона безвозвратных потерь	$P_{пор} > 0,5$	6,85
Зона санитарных потерь	$P_{пор} < 0,5$	22,6

2. Определение параметров зон повреждения зданий.

Расчет параметров зон повреждения зданий проведен в соответствии с методикой, изложенной в книге 2 части 2 «Обеспечение мероприятий и действий сил ликвидации чрезвычайных ситуаций» под руководством С.К. Шойгу.

Параметры взрыва конденсированных взрывчатых веществ (ВВ) определяются в зависимости от вида ВВ, эффективной массы, характера подстилающей поверхности и расстояния до центра взрыва. Расчет проводят в два этапа. Вначале определяют приведенный радиус R , для рассматриваемых расстояний, а затем избыточное давление $\Delta P_{ф}$.

Приведенный радиус зоны взрыва R может быть определен по формуле:

$$\bar{R} = \frac{r}{\sqrt[3]{2 \cdot \eta \cdot Q \cdot k_{эфф}}}, \text{ м/кг}^{1/3},$$

где r - расстояние до центра взрыва ВВ, м;

η - коэффициент, учитывающий характер подстилающей поверхности, принимаемый равным: для металла - 1; для бетона - 0.95; для грунта и дерева - $0.6 \div 0.8$;

Q - масса ВВ, кг.

$k_{эфф}$ - коэффициент приведения рассматриваемого вида ВВ к тротилу, принимаемый по приведенной ниже таблице.

Значения коэффициента $k_{эфф}$

Таблица 3.2.2

Вид ВВ	Тротил	Тритонал	Гексоген	ТЭН	Аммонал	Порох	ТНРС	Тетрил
$k_{эфф}$	1	1.53	1.3	1.39	0.99	0.66	0.39	1.15

В зависимости от величины приведенного радиуса избыточное давление может быть определено по одной из следующих формул:

$$\Delta P_{\phi} = \frac{700}{3 \cdot (\sqrt{1 + \bar{R}^3} - 1)}, \text{кПа, при } \bar{R} \leq 6.2;$$

$$\Delta P_{\phi} = \frac{70}{\bar{R} \cdot (\sqrt{\lg \bar{R} - 0.332})}, \text{кПа, при } \bar{R} > 6.2;$$

Таблица 3.2.3

Характеристика зоны поражения	Глубина зоны в м.
Зона полных разрушений	12
Зона сильных повреждений	17
Зона средних повреждений	22
Зона слабых разрушений	34

Примечание. Зоны разрушений зданий и сооружений:

- $\Delta P_{\phi} \geq 50$ кПа – полное разрушение зданий и сооружений, гибель персонала;
- $30 \leq \Delta P_{\phi} < 50$ кПа – тяжелые повреждения, здание подлежит сносу, гибель персонала;
- $20 \leq \Delta P_{\phi} < 30$ кПа – средние повреждения, возможно восстановление здания, поражение персонала;
- $10 \leq \Delta P_{\phi} < 20$ кПа – слабые разрушения (разрушение оконных проемов, легкобросываемых конструкций, травмирование персонала).

3. Определение параметров зон поражения осколками

Расчетные возможные радиусы поражения для осколков следующие

Таблица 3.2.4

Масса осколка, гр.	0	0	0	,0	,0	,0	,0	,0	,0	,0
Радиус поражения, м	,5	,1	,6	7,6	0,8	2,8	3,7	3,0	3,5	2,5

Вывод:

Из приведенных расчетов видно, что осколки массой 10 г обладают поражающей способностью на расстоянии до 152,2 метров, следовательно, зона с радиусом 152,2 м будет являться зоной сплошного поражения персонала (населения), находящегося вблизи стоянки легкового автомобиля.

Безопасное расстояние для зданий и сооружений для рассматриваемого варианта воздействия может быть принято более 160 метров.

Основные требования при обнаружении взрывных устройств:

- сообщить об обнаружении взрывных веществ (подозрительных предметов) в УМВД по Ивановской области (02, 48-10-02, 32-80-00), в Управление МВД России по г. Иваново (02, 30-15-63), УФСБ (32-80-61), Главное управление МЧС России по Ивановской области по телефонным номерам 299-170, 299-169, 299-168. ЦППС ФГКУ «ОФПС по Ивановской области 01, 101. Единый номер спасения 112.
- принять меры к подготовке и началу эвакуации посетителей и персонала из опасной зоны материальных ценностей;
- обеспечить возможность беспрепятственного подъезда к месту обнаружения подозрительного предмета автомашин правоохранительных органов, скорой медицинской

помощи, пожарной охраны, сотрудников министерства по чрезвычайным ситуациям, служб эксплуатации;

- обеспечить присутствие лиц, обнаруживших находку, до прибытия оперативно-следственной группы и фиксацию их установочных данных;
- во всех случаях дать указание не приближаться, не трогать, не вскрывать и не перемещать находку, зафиксировать время ее обнаружения. Внешний вид предмета может скрывать его настоящее назначение;
- не предпринимать самостоятельно никаких действий с взрывными устройствами или подозрительными предметами, т.к. это может привести к взрыву, многочисленным жертвам и разрушениям.

Взрыв КВВ в здании

Рассмотрим возможный сценарий террористической акции с взрывом 5 кг взрывчатого вещества (тротил) террористом-смертником в здании МБДОУ «Детский сад № 150»,

Исходные данные:

- | | |
|----------------------------|----------------------------|
| 1. Тип вещества | взрывчатое вещество (КВВ); |
| 2. Наименование вещества | тротил; |
| 3. Количество вещества, кг | 5. |

Результаты расчета:

1. *Определение параметров зоны поражения человека взрывной ударной волной.*

Расчет зон поражения для человека проведен в соответствии с методическими рекомендациями по определению количества пострадавших при чрезвычайных ситуациях техногенного характера, (утверждены первым заместителем Министра Российской Федерации по делам гражданской обороны, чрезвычайным ситуациям и ликвидации последствий стихийных бедствий Р.Х. Цаликовым 1 сентября 2007 г. № 1-4-60-9-9).

Зона, где физическое или токсическое воздействие приводит к смертности с вероятностью выше 50%, является зоной безвозвратных потерь, то есть все люди, оказавшиеся там, должны погибнуть, при этом предполагается, что за ее пределами гибели людей не происходит.

Зона безвозвратных потерь в форме круга радиусом $R_3 = R_{50}$ будет иметь место в случае детонации взрывчатых веществ. Значение R_{50} в широком диапазоне значений тротилового эквивалента рассчитывается по формуле:

$$R_3 \approx 1,86q^{1/3}.$$

Всем людям, оказавшимся в зоне санитарных потерь, в той или иной мере будет нанесен ущерб здоровью. За пределами этой зоны ущерб здоровью людей нанесен быть невозможен. Зона санитарных потерь будет представлять собой концентрическую по отношению к зоне безвозвратных потерь окружность радиусом в $3,3R_3$.

Таблица 3.2.5

Зона санитарных потерь	$R_{пор} < 0,5$	10,5
Характеристика зоны поражения	Вероятность поражения человека, $P_{пор}$	Глубина зоны, м.
Зона безвозвратных потерь	$R_{пор} > 0,5$	3,2

2. *Определение параметров зон повреждения зданий.*

Расчет параметров зон повреждения зданий проведен в соответствии с методикой, изложенной в книге 2, части 2 «Обеспечение мероприятий и действий сил ликвидации чрезвычайных ситуаций», под руководством С.К. Шойгу.

Параметры взрыва конденсированных взрывчатых веществ (ВВ) определяются в зависимости от вида ВВ, эффективной массы, характера подстилающей поверхности и расстояния до центра взрыва. Расчет проводят в два этапа. Вначале определяют приведенный радиус \bar{R} , для рассматриваемых расстояний, а затем избыточное давление ΔP_{ϕ} .

Приведенный радиус зоны взрыва \bar{R} может быть определен по формуле

$$\bar{R} = \frac{r}{\sqrt[3]{2 \cdot \eta \cdot Q \cdot k_{\text{эфф}}}}, \text{ м/кг}^{1/3},$$

где r - расстояние до центра взрыва ВВ, м;

η - коэффициент, учитывающий характер подстилающей поверхности, принимаемый равным: для металла - 1; для бетона - 0.95; для грунта и дерева - 0.6 ÷ 0.8;

Q - масса ВВ, кг.

$k_{\text{эфф}}$ - коэффициент приведения рассматриваемого вида ВВ к тротилу, принимаемый по приведенной ниже таблице.

Значения коэффициента $k_{\text{эфф}}$

Таблица 3.2.6

Вид ВВ	титл	тонал	соген	Н	монал	рох	РС	рил
	1	0.53	1.3	9	0.99	56	9	15

В зависимости от величины приведенного радиуса избыточное давление может быть определено по одной из следующих формул

$$\Delta P_{\phi} = \frac{700}{3 \cdot (\sqrt{1 + \bar{R}^3} - 1)}, \text{ кПа, при } \bar{R} \leq 6.2;$$

$$\Delta P_{\phi} = \frac{70}{\bar{R} \cdot (\sqrt{\lg \bar{R}} - 0.332)}, \text{ кПа, при } \bar{R} > 6.2;$$

Таблица 3.2.7

Характеристика зоны поражения	Глубина зоны, м
Зона полных разрушений	5,1
Зона сильных повреждений	7,3
Зона средних повреждений	9,5
Зона слабых разрушений	16

Примечание. Зоны разрушений зданий и сооружений:

персонала;

— $20 \leq \Delta P_{\frac{1}{2}} < 30$ кПа – средние повреждения, возможно восстановление здания, поражение персонала;

— $10 \leq \Delta P_{\frac{1}{2}} < 20$ кПа – слабые разрушения (разрушение оконных проемов, легко сбрасываемых конструкций, травмирование персонала);

Вывод:

Из приведенных расчетов видно, что подрыв взрывного устройства массой 5 кг в здании приведет к тому, что воздействия поражающих факторов взрыва подвергнутся помещения здания, в котором произведен подрыв. В результате возможны разрушения некоторых несущих стен, здание может иметь значительное повреждение, с возможными завалами несущих конструкций. Среди работников, посетителей и учащихся могут быть погибшие и получившие травмы как непосредственно от взрыва, так и от конструктивных элементов здания. Оборудование, находящееся в здании получит повреждения и потеряет работоспособность.

Возможные типы взрывных устройств и предметы, в которых они могут располагаться, а также безопасное расстояние при обнаружении подозрительных предметов приведены в таблице 3.2.8.

Таблица 3.2.8

Тип взрывного устройства или предмет (машина), где взрывное устройство размещено	Безопасное расстояние от взрывного устройства, $R_{без}$, м.
Граната РГД-5	не менее 50
Граната Ф-1	не менее 200
Тротиловая шашка массой 200 граммов	45
Тротиловая шашка массой 400 граммов	55
Пивная банка 0,33 литра	60
Мина МОН-50	85
Чемодан (кейс)	230
Дорожный чемодан	350
Автомобиль типа «Жигули»	460
Автомобиль типа «Волга»	580
Микроавтобус	920
Грузовая автомашина (фургон)	1240



Граната РГД-33



Граната РГД-5

Граната Ф-1



Тротиловая шашка

Переносное взрывное устройство, спрятанное в кейс, дипломат, пакет или иную упаковку, не привлекающую внимание, можно оставить в любом помещении объекта.



В качестве камуфляжа для взрывных устройств используются обычные бытовые предметы: сумки, пакеты, свертки, коробки, игрушки и т.п.

Если обнаруженный предмет не должен, как вам кажется, находиться «в этом месте и в это время», не оставляйте этот факт без внимания.

Если работник, посетитель обнаружил подозрительный предмет на территории МБДОУ «Детский сад № 150», немедленно сообщить о находке охране, преподавателю или руководству объекта. Во всех перечисленных случаях:

- не трогать, не вскрывать и не передвигать находку;
- зафиксировать время обнаружения находки;
- необходимо сделать так, чтобы люди отошли как можно дальше от опасной находки;
- обязательно дождаться прибытия оперативно-следственной группы;
- не забывать, что сотрудник, посетитель, обнаруживший подозрительный предмет, является самым важным очевидцем.

Необходимо помнить:

- внешний вид предмета может скрывать его настоящее назначение. В качестве камуфляжа для взрывных устройств используются обычные бытовые предметы: сумки, пакеты, свертки, коробки, игрушки и т.п.

- не предпринимать самостоятельно никаких действий с находками или подозрительными предметами, которые могут оказаться взрывными устройствами – это может привести к их взрыву, многочисленным жертвам и разрушениям.

Если вдруг произошел взрыв.

Спокойно уточнить обстановку.

В случае необходимой эвакуации работник, учащийся и посетитель МБДОУ «Детский сад № 150» должен:

- взять документы и предметы первой необходимости;
- продвигаться осторожно, не трогать повреждённые конструкции и оголившиеся провода;
- в разрушенном или повреждённом помещении из-за опасности взрыва скопившихся газов не пользоваться открытым пламенем (спичками, свечами, факелами и т.п.);
- при задымлении защитить органы дыхания смоченным платком (полотенцем);
- действовать в строгом соответствии с указаниями должностных лиц.

Покушение на убийство

Покушение на убийство руководящего состава МБДОУ «Детский сад № 150», а также на посетителей и учащихся, может быть связанное с их профессиональной деятельностью и на почве личной неприязни.

Захват заложников из числа обслуживающего персонала и лиц, посещающих объект

В рабочее время и в не рабочее время объект находится под охраной и видеонаблюдением, доступ в помещения объекта возможен через главный вход и под видом посетителей. На территорию объекта доступ открыт. Вахтеры (сотрудники охраны) здания, существенного сопротивления оказать не смогут, в виду их недостаточного количества и вооружения, и преклонного возраста.

Осуществление захвата заложников на территории МБДОУ «Детский сад № 150» в рабочее и ночное время вполне вероятно.

При этом преступники могут добиться достижения своих политических целей или получения выкупа. В подобных ситуациях в качестве посредника при переговорах террористы обычно используют руководителей объектов.

Во всех случаях жизнь людей становится предметом торга и находится в постоянной опасности.

Захват всегда происходит неожиданно. Вместе с тем выполнение мер предупредительного характера (ужесточение пропускного режима при входе на

территорию объекта, установка систем сигнализации, ауди- и видеозаписи, проведение более тщательного подбора и проверки кадров, организация и проведение совместно с сотрудниками правоохранительных органов инструктажей и практических занятий по действиям при чрезвычайных происшествиях) поможет снизить вероятность захвата людей на объекте. При захвате людей в заложники директору МБДОУ «Детский сад № 150» необходимо:

- о сложившейся на объекте ситуации незамедлительно сообщать в правоохранительные органы;
- не вступать в переговоры с террористами по собственной инициативе;
- принять меры к беспрепятственному проходу (проезду) на объект сотрудников правоохранительных органов, подразделений ГУ МЧС РФ, автомобилей скорой медицинской помощи;
- по прибытии сотрудников спецподразделений УФСБ РФ и УМВД РФ оказать им помощь в получении интересующей их информации;
- при необходимости выполнять требования преступников, если это не связано с причинением ущерба жизни и здоровью людей, не противоречит преступникам, не рисковать жизнью окружающих и своей собственной;
- не допускать действий, которые могут спровоцировать нападающих к применению оружия и привести к человеческим жертвам.

Во всех случаях жизнь человека становится предметом торга для террориста. Захват может произойти в транспорте, в учреждении, на улице, в квартире. Если работник, посетитель или учащийся МБДОУ «Детский сад № 150» оказался заложником, необходимо придерживаться следующих правил поведения:

- переносить лишения, оскорбления и унижения, не смотреть в глаза преступникам, не вести себя вызывающе;
- при необходимости выполнять, требования преступников, не противоречить им, не рисковать жизнью окружающих и своей собственной, стараться не допускать истерик и паники;
- на совершение любых действий (сесть, встать, попить, сходить в туалет) спрашивать разрешение;
- если ранены, постараться не двигаться, этим вы сократите потерю крови;

Помните: ваша цель – остаться в живых.

Будьте внимательным, постараться запомнить предметы преступников, отличительные черты их лиц, одежду, имена, клички, возможные шрамы и татуировки, особенности речи и манеры поведения, тематику разговоров и т.д.

Во время проведения спецслужбами операции по освобождению неукоснительно соблюдать следующие требования:

- лежать на полу лицом вниз, голову закрыть руками и не двигаться;
- ни в коем случае не бежать навстречу сотрудникам спецслужб или от них, так как они могут принять вас за преступника;
- если есть возможность, держаться подальше от проемов дверей и окон.

Если сотруднику стало известно о готовящемся или совершенном преступлении, немедленно сообщите об этом в территориальные органы УФСБ РФ или УМВД РФ, управление образования Администрации города Иванова.

Поступление работнику или учащемуся угрозы по телефону.

В настоящее время телефон является основным каналом поступления сообщений, содержащих информацию о заложенных взрывных устройствах, о захвате людей в заложники, вымогательстве и шантаже.

Как правило, фактор внезапности, возникающие паническое, а порой и шоковое состояние, да и сама полученная информация приводит к тому, что человек оказывается не в состоянии правильно отреагировать на звонок, оценить реальность угрозы и получить максимум сведений из разговора.

Поэтому работник (учащийся) МБДОУ «Детский сад № 150 обязан:

- не оставлять без внимания ни одного подобного сигнала;
- необходимо обеспечить своевременную передачу, полученной информации директору МБДОУ «Детский сад № 150 и в правоохранительные органы.

Значительную помощь правоохранительным органам при проведении оперативно-розыскных мероприятий по данным фактам окажут следующие действия предупредительного характера:

- проведение инструктажей работников (учащихся) МБДОУ «Детский сад № 150 о порядке действий при приеме телефонных сообщений с угрозами террористического характера;
- оснащение телефонов МБДОУ «Детский сад № 150», указанных в официальных справочниках, автоматическими определителями номера звукозаписывающей аппаратурой.

Звонки с угрозами могут поступить лично работникам (учащимся) МБДОУ «Детский сад № 150», и содержать, например, требования выплатить значительную сумму денег.

По возможности сотруднику нужно записать время звонка и его продолжительность, что позволит в наиболее короткий срок определить, откуда он поступил.

При наличии звукозаписывающей аппаратуры сразу же извлечь кассету с записью разговора и принять меры к ее сохранности. Обязательно установить на ее место другую кассету.

Необходимо помнить, что без номера звонившего и фонограммы разговора у правоохранительных органов крайне мало материалов для работы и отсутствует доказательная база для использования в суде.

При отсутствии звукозаписывающей аппаратуры значительную помощь правоохранительным органам для предотвращения совершения преступлений и розыска преступников окажут следующие действия сотрудника:

- необходимо постараться дословно запомнить разговор и зафиксировать его на бумаге;
- по ходу разговора отметьте пол и возраст звонившего, особенности его (ее) речи;
- голос (громкий или тихий, низкий или высокий);
- темп речи (быстрый или медленный);
- произношения (отчетливое, искаженные, с заиканием, шепелявые, с акцентом или диалектом);
- манера речи (развязанная, с издевкой, с нецензурными выражениями);
- обязательно отметьте звуковой фон (фон автомашин или железнодорожного транспорта, звук теле- или радиоаппаратуры, голоса и другое);
- отметьте характер звонка городской или междугородний;
- обязательно зафиксировать точное время начала разговора и его продолжительность.
- не распространяйтесь о факте разговора и его содержании. Максимально ограничьте число людей, владеющих информацией;

Необходимо, если это возможно, в ходе разговора получить ответ на следующие вопросы:

- куда, кому, по какому телефону звонит этот человек?
- какие конкретные требования он (она) выдвигает?
- выдвигает требования он (она) лично, выступает в роли посредника или представляет какую-то группу лиц?
- на каких условиях он (она) или они согласны отказаться от задуманного?
- как и когда с ним (с ней) можно связаться?
- кому вы можете или должны сообщить об этом звоне?

Постарайтесь добиться от звонявшего максимально возможного промежутка времени для принятия вами решений по «удовлетворению его требований» или совершения каких-либо иных действий.

Не бойтесь запутиваний преступников, по окончании разговора немедленно сообщите о нем директору МБДОУ «Детский сад № 150» и в правоохранительные органы.

Если есть опасения, что ваш телефон прослушивают преступники, перезвоните с другого номера. Практически показывает, что сокрытие факта подобных угроз значительно осложняет положение и способствует безнаказанному совершению преступления.

Кроме угроз, выдвигаемых по телефону лично сотруднику, преступники могут использовать номер телефона сотрудника для сообщения информации, которую сотрудник должен будет передать директору МБДОУ «Детский сад № 150», в правоохранительные органы.

Например, на телефон сотрудника поступает звонок, в котором неизвестный сообщает, что дом сотрудника заминирован. При ведении разговора такого рода старайтесь следовать изложенным выше рекомендациям и получить максимально возможную информацию. По его окончании немедленно сообщите эту информацию в правоохранительные органы.

Поступление угрозы в письменной форме работнику, родителю воспитанника МБДОУ «Детский сад № 150», в том числе и анонимные

Угрозы в письменной форме могут поступить работнику МБДОУ «Детский сад № 150» или территориально обособленного структурного подразделения как по почте, так и в различного рода анонимных материалах (записках, надписях, информации на диске и т.д.).

После МБДОУ «Детский сад № 150» получения такого документа сотрудник должен обращаться с ним максимально осторожно.

Постараться не оставлять на нем отпечатки своих пальцев.

Не мять документ, не делать на нем пометок. По возможности убрать его в чистый плотно закрываемый полиэтиленовый пакет и поместить в отдельную жесткую папку.

Если документ поступил в конверте – его вскрытие производить только с левой или правой стороны, аккуратно отрезая кромки ножницами.

Сохранять все: сам документ с текстом, любые вложения, конверт и упаковку, ничего не выбрасывать.

Не расширять круг лиц, знакомых с содержанием документа.

Все это поможет правоохранительным органам при проведении последующих криминалистических исследований.

Анонимные материалы направляются в правоохранительные органы с сопроводительным письмом, в котором указываются конкретные признаки анонимных материалов (вид, количество, каким способом и на чем исполнены, с каких слов начинается и какими заканчивается текст, наличие подписи и т.п.), а также обстоятельства, связанные с их распространением, обнаружением или получением.

Анонимные материалы не должны сшиваться, склеиваться, на них не разрешается делать надписи, подчеркивать или обводить отдельные места в тексте, писать резолюции и указания, также запрещается их мять и сгибать. При исполнении резолюции и других надписей на сопроводительных документах не должно оставаться давленных следов на анонимных материалах.

Регистрационный штамп проставляется только на сопроводительных письмах организации и заявлениях граждан, передавших анонимные материалы в инстанции.

Пожар (поджог)

При возникновении пожара в здании первоочередной задачей каждого работника является спасение людей. В случае обнаружения пожара, работники обязаны:

1. Немедленно уведомить об обнаружении пожара или признаков горения в здании, помещении (задымление, запах гари, повышение температуры воздуха и др.) в пожарную охрану через ЦППС ФГКУ «1 ОФПС по Ивановской области по тел. 01, 112, 299-169 и в ГУ МЧС России по Ивановской области по телефонным номерам 299-170, 299-169, 299-168. В дальнейшем действовать согласно Инструкции по действиям при пожаре.

2. Принять незамедлительные меры по эвакуации людей, начиная из помещения где возник пожар, а также из помещений, где людям угрожает опасность.

3. Приступить к тушению пожара своими силами имеющимися первичными средствами пожаротушения.

4. Для встречи прибывающих пожарных подразделений необходимо выделить человека, который сможет четко проинформировать их о причине возгорания, о численности людей в помещениях (если такие имеются) и что предпринято до их прибытия.

5. Эвакуацию людей до прибытия личного состава подразделений ГПС проводить собственными силами, согласно плана эвакуации, организовать учет эвакуированных воспитанников.

Далее предусмотреть места размещения эвакуированных и пострадавших, наблюдение за ними. По прибытию ЛС ГПС поступить в распоряжение РТП, с предоставлением информации о количестве эвакуированных учащихся и кто остался в здании и где, в дальнейшем действовать согласно его приказаний.

Для эвакуации людей с верхних этажей применять автолестницы и коленчатые подъемники. При необходимости вскрытия решеток имеющихся на некоторых окнах на первом этаже при проведении спасательных работ привлечь ЛС, ГПС и спасателей ПСО с механизированным инструментом.

Охрана материальных ценностей производится сотрудниками полиции.

Мероприятия по эвакуации из помещений здания МБДОУ «Детский сад № 150»

1. Эвакуация производится по сигналу, подаваемой автоматической системой оповещения людей в случае пожара.

2. Эвакуируются все работники, посетители и учащиеся, находящиеся в здании, что контролируется назначенными старшими по этажам, которые контролируют убытие находящихся на этаже людей и их количество, сами убывают в последнюю очередь, предварительно проверив все помещения на этаже на наличие оставшихся, после этого спускается и докладывают директору количество эвакуированных.

3. Сотрудникам (работникам) до начала смены проверять состояние служебных кабинетов знать номера эвакуационных выходов и сопровождать учащихся и посетителей до данного выхода или указывать направление движения.

4. Заместитель директора по административно-хозяйственной части руководит эвакуацией: осуществляет организованный проход работников, учащихся и посетителей в колонне по 2 через соответствующий выход.

5. Эвакуация должна происходить организованно: без разговоров, без шума, суеты и без шалостей, строго и серьезно. Подает команды и делает замечания только старший (преподаватель).

6. При эвакуации сотрудники, учащиеся и посетители следуют к месту первичной эвакуации пешим порядком по адресу: ул. Ташкентская, д. 15 (договор от 12.01.2014 г.) МБОУ СОШ № 8, в случае попадания данного МБОУ в зону контртеррористической операции эвакуацию персонала и детей производить в Гав-Посадский муниципальный район (протокольное соглашение от 15.05.2013 г.) автотранспортом управления образования г. Иваново. Предварительное место сбора – угол дома № 7 по улице Володарского.

7. После проверки по журналу наличия заместитель директора по

административно-хозяйственной части докладывает директору о списочном составе, количестве в строю, об отсутствующих, причинах отсутствия и о результатах эвакуации.

8. У каждого из выходов контроль организованности эвакуации осуществляют представители из руководства учреждения.

9. Заведующий учреждения обеспечивает готовность запасных выходов из здания учреждения. (См. Приложения, поэтажные схемы эвакуации, схемы №№ 5, стр. 55-57)

Применение отравляющих веществ (ОВ):

При применении ОВ может произойти частичное заражение помещений здания МБДОУ «Детский сад № 150 за короткий промежуток времени.

При обнаружении подозрительного предмета (который может оказаться контейнером с отравляющим веществом); получении письменного сообщения или сообщения по телефону с угрозой применения ОВ немедленно сообщить в правоохранительные органы, вышестоящему руководству, выставить оцепление возле подозрительного предмета на безопасном удалении (за естественными укрытиями, обеспечив средствами индивидуальной защиты) и начать немедленную эвакуацию сотрудников и учащихся на безопасное удаление в сторону противоположную направлению ветра, обеспечить дополнительную вентиляцию помещений за счет открытия окон и дверей, в готовности применить первичные средства нейтрализации (гашенная известь, аммиачная вода, каустическая сода (едкий натр) и т.п.).

Массовые беспорядки, проявления экстремизма

а) при возникновении беспорядков среди посетителей и учащихся – немедленно сообщить в правоохранительные органы, вышестоящему руководству, руководству училища, провести разъяснительную работу под прикрытием сотрудников охраны.

б) при возникновении беспорядков за территорией здания МБДОУ «Детский сад № 150 – не допустить проникновения участников массовых беспорядков в здание (помещения) училища путем закрытия входа и выставлением из числа сотрудников патруля у входа с внутренней стороны входа, сообщить в правоохранительные органы, вышестоящему руководству, исключить подход учащихся к окнам.

Вывод из строя или несанкционированное вмешательство в работу электроснабжения, систем водообеспечения и других коммуникаций.

Наиболее существенной аварией на коммунальных сетях, является авария, связанная с обесточиванием всего здания.

Анализ (моделирование) возможных чрезвычайных ситуаций на объекте и рядом расположенной территории.

Анализ и моделирование возможных актов терроризма проводится согласно структуре паспорта антитеррористической защищенности.

Чрезвычайные ситуации на объекте

Чрезвычайные ситуации на объекте могут проявляться в виде:

- техногенного пожара;
- аварий на коммунально-энергетических сетях;

Анализ возможных техногенных пожаров.

Пожар является причиной повреждений и разрушений зданий и элементов, как в результате сгорания горючих конструктивных элементов, так и деформаций (тепловой ползучести) нагруженных конструкций от интенсивного нагрева. Таким деформациям подвержены железобетонные и металлические конструкции вследствие уменьшения прочности и упругих характеристик материалов с ростом температуры.

Опасными факторами пожара, воздействующими на людей, являются:

- тепловое излучение;
- открытый огонь;
- искры;
- повышенная температура окружающей среды;
- токсичные продукты горения;

- дым;
- пониженная концентрация кислорода;
- обрушение конструкций зданий и сооружений.

Учитывая место размещения объект вблизи лесного массива, следует отметить, что зона действия названных факторов будет проявляться по всей площади, где произошел пожар, при этом указанные факторы будут практически одновременно воздействовать на окружающую среду и людей, находящихся в помещениях. В помещениях объекта возможно будет наблюдаться сильное задымление, что значительно затруднит проведение разведки пожарным и эвакуацию людей.

В качестве поражающего фактора рассмотрено тепловое излучение горящих стройматериалов.

Параметры пожарной опасности объекта (плотности теплового потока, дальность переноса высокотемпературных частиц) приведены ниже.

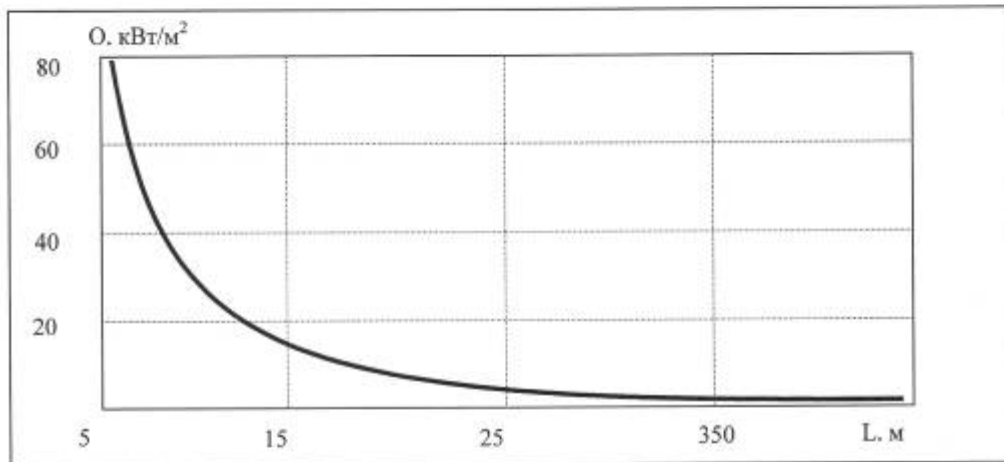


Рис. 3.2.4. Зависимость плотности теплового потока С при горении зданий I-III степени огнестойкости

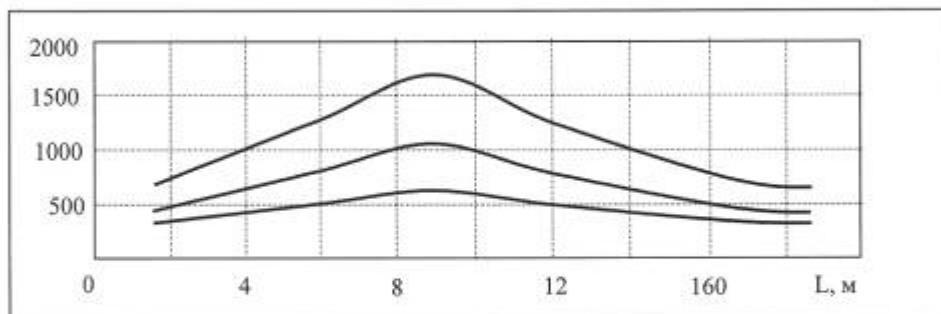


Рис.3.2.5. Дальность переноса высокотемпературных частиц в зависимости от скорости ветра и площади пожара (1-0,3; 2-0,8; 3-1,5 га).

Предельные параметры для возможного поражения людей при пожаре

Таблица 3.2.16

Степень травмирования	Значения интенсивности теплового излучения, кВт/м ²	Расстояния от здания, на которых наблюдаются определенные степени травмирования, м
Ожоги III степени	49,0	10
Ожоги II степени	27,4	13
Ожоги I степени	9,6	16
Болевой порог (болезненные ощущения на коже и слизистых)	1,4	45

Вывод: смертельное поражение люди могут получить практически в пределах горящего здания. Безопасное расстояние (удаленность от здания) при пожаре для людей составит 45 м. Дальность переноса высокотемпературных частиц (искр) не превысит 100 м. Основными действиями, способными привести к снижению воздействия продуктов горения на людей и материальные средства следует отнести своевременный вызов пожарных команд и организованное проведение эвакуации людей из зданий.

Анализ возможных аварий на коммунально-энергетических сетях

Авариями, существенно влияющими на функционирование объекта, могут быть: отключение электроснабжения объекта, нарушение теплоснабжения, повреждение водопроводов.

В результате перечисленных аварий произойдет нарушение жизнеобеспечения объекта от нескольких часов, до нескольких суток.

Анализ возможных массовых отравлений и инфекционных заболеваний населения.

В современных условиях осложнение эпидемиологической ситуации чаще происходит при стихийных бедствиях и катастрофах, реже – в результате умышленного распространения.

В результате возникновения вышеперечисленных аварий и ЧС на объекте, возможно нарушение устойчивого водоснабжения персонала и посетителей. В результате нарушения жизнедеятельности персонала и посетителей, выраженного в недостатке или отсутствии питьевой и технической воды, возникает угроза возникновения инфекционных заболеваний.

Раздел 4. МЕРОПРИЯТИЯ ПО ПОБЕСПЕЧЕНИЮ БЕЗОПАСНОСТИ ФУНКЦИОНИРОВАНИЯ ОБЪЕКТА

4.1. Сведения о выполнении мероприятий по защите персонала и посетителей объекта в части предупреждения и ликвидации актов терроризма в соответствии с требованиями нормативных правовых актов Российской Федерации.

С целью повышения защиты объекта от возможных актов терроризма, на объекте проводятся дополнительные организационные мероприятия:

- разработан план действий по предупреждению и ликвидации ЧС природного и технического характера МБДОУ «Детский сад № 150
- организовано дежурство руководящего и обслуживающего персонала объекта;
- разработаны инструкции и памятки о порядке действий в случае угрозы совершения террористического акта;
- разработан комплекс мероприятий по усилению антитеррористической защищенности
- организовано оперативное взаимодействие с правоохранительными органами;
- проводятся ежемесячные и ежеквартальные занятия согласно плану основных мероприятий по вопросам ГО и ЧС, принимают участие в мероприятиях их касающихся в соответствии с ежегодным планом основных мероприятий области, утверждаемым губернатором Ивановской области;
- комендантом здания, вахтерами и работниками из числа преподавательского состава проводятся проверки на предмет обнаружения бесхозных вещей и предметов на объекте или в непосредственной близости от него; проверяются мусорные урны, канализационные люки, сливные решетки, мусоросборники, посторонние машины;
- силами филиала ФГУП «Охрана» МВД России проводятся ежедневные проверки подвала и чердака, подсобных помещений, осуществляется контроль их закрытия; - силами охраны проводятся ежедневные проверки состояния решеток и ограждений;
- в темное время суток территория объекта освещается;
- периодически проводится проверка наличия и исправности средств пожаротушения;
- разработана схема оповещения сотрудников;
- в целях организованного проведения возможной эвакуации персонала и посетителей в здании размещены утвержденные схемы эвакуации. Имеются информационные указатели путей эвакуации.

4.2 Сведения о выполнении инженерно технических мероприятий по предупреждению и ликвидации последствий актов терроризма

4.2.1. Обеспеченность персонала и посетителей средствами индивидуальной защиты СИЗ в МБДОУ «Детский сад № 150» отсутствуют; капюшон «Фотон»- отсутствует.

4.2.2. Обеспеченность укрытиями для временного размещения персонала и посетителей при проведении эвакуации в случае угрозы совершения террористического акта

Временное размещение персонала и посетителей при проведении эвакуации в случае угрозы совершения террористического акта на объекте проводится в МБОУ СОШ № 8 по

адресу: ул. Ташкентская, 15 и в МБДОУ «Детский сад № 123» по адресу: ул.Куликова, д.10 (заключено протокольное соглашение).

4.2.3. Укомплектованность приборами радиационной, химической разведки

Приборов радиационной и химической разведки в МБДОУ «Детский сад № 150» нет.

4.2.4. Укомплектованность, санитарно-хозяйственным имуществом (средствами оказания первой медицинской помощи, резерв медикаментов, перевязочных материалов на случай ликвидации медико-санитарных последствий ЧС)

Для оказания первой медицинской помощи имеются средства в кабинете врача (аптечка первой медицинской помощи, шины для верхних и нижних конечностей, медицинские носилки отсутствуют).

4.2.5. Наличие систем оповещения и связи, локальных систем оповещения, порядка оповещения и текстов оповещения

Система связи

Телефонная связь:

- внутренняя - собственная АТС – на 10 номеров;

- наружная – через ГТС на 1 номер.

Интернет:

INTERCOMTEL

Система оповещения

В соответствии с НПБ – 104-03 на объекте запроектирована звуковое оповещение на базе системы звукового оповещения «Астра 10 (2)». Оповещатель предназначен для светового оповещения о состоянии объекта, охраняемого с помощью приборов охранно-пожарной сигнализации. Оповещатель рассчитан на непрерывную круглосуточную работу.

Система АПС подключена к объектовой станции «Стрелец-Мониторинг».

После вывода сигнала системы автоматической пожарной сигнализации, смонтированной на объекте защиты на объектовую станцию РСПИ, в Главное управление МЧС России по Ивановской области представляется заявление, содержащее полную информацию об объекте защиты.

Световое оповещение о пожаре включает в себя табло ОПОП 1-8 с надписью «ВЫХОД» установленные над всеми выходами, предназначенными для эвакуации. Световые оповещатели находятся во включенном состоянии.

4.2.6. Наличие автотранспорта

В МБДОУ «Детский сад № 150» не имеется автотранспорта для прибытия администрации на объект и для эвакуации людей и имущества при угрозе совершения актов терроризма.

4.2.7. Данные о возможностях оказания первой медицинской помощи при совершении актов терроризма

Для оказания первой помощи пострадавшим на объекте имеются:

- первичные средства оказания первой медицинской помощи (перевязочные пакеты, жгуты и т.п.). Ряд сотрудников прошли курсы оказания первой медицинской помощи.

Ближайшие учреждения здравоохранения расположены:

Наименование учреждения	Адрес учреждения	Телефон учреждения
Детская областная клиническая больница	г.Иваново, ул.Любимова, д. 2	(4932) 56-60-25
Поликлиника № 6	г.Иваново, ул.Театральная., д. 3	(4932) 59-80-62
Поликлиника № 3	г.Иваново, ул.Постышева., д.57/3	(4932) 29-13-71

4.2.8. Обеспечение противопожарной безопасности

На объекте установлен противопожарный режим:

- в помещениях объекта курение запрещено;

Регламентированы:

- порядок проведения временных огневых и других пожароопасных работ;

- действия работников при обнаружении пожара;

- определен порядок и сроки прохождения противопожарного инструктажа.

Разработаны и вывешены на видных местах планы эвакуации.

МБДОУ «Детский сад № 150» оборудовано первичными средствами пожаротушения:

- огнетушители (порошковые) – 6 шт.;

- огнетушители (воздушно-пенные) – 6 шт.

- щиты пожарные – нет;

Персонал МБДОУ «Детский сад № 150», после окончания рабочей смены, выключает освещение, закрывает свои рабочие места (кабинеты) и сдает ключи сторожу.

Обесточивание электроснабжения при пожаре обеспечивается:

- в дневное время, электриками;

- в ночное время, заключен договор с ОАО «Ивэнергообьт».

4.3 Наличие автоматизированных систем контроля и безопасности на объекте

Система пожарной сигнализации

На объекте имеется пожарная сигнализация, которая служит для своевременного обнаружения пожара, передачи информации о загорании на центральный пульт управления системами противопожарной защиты и формирования импульса на управление системами при пожаре. В детском саду установлена система передачи извещений «Андромеда». СПИ «Андромеда» является унифицированной компьютерной системой сбора и обработки информации. Она предназначена для контроля состояния и приема сообщений от ППК, имеющих встроенные коммуникаторы (блоки передачи цифровых сообщений), как по коммутируемым телефонным линиям, так и по радиоканалу. Оборудование центральной станции располагается в кабинете логопеда на втором этаже. Помещение оборудовано шиной защитного заземления и розетками сети переменного тока напряжением 220 В.

По результатам обработки принимаемой информации изделие обеспечивает выдачу следующих видов сообщений:

1.Извещение о тревожном событии (несанкционированном проникновении).

К извещениям о тревожных событиях относятся извещения:

- О срабатывании охранных извещателей в шлейфах;

- О срабатывании антисаботажных датчиков;
- О срабатывании тревожных кнопок;
- О снятии с охраны под принуждением.

При этом должен срабатывать звуковой оповещатель (акустический сигнал) и на экране монитора индицируется информация с указанием вида извещения «Тревога», конкретного вида Тревоги (тревога несанкционированного доступа, сработка тревожной кнопки и т.д.) с фиксацией номеров тревожных шлейфов (если тревога вызвана сработкой охранных извещателей), номера объекта, даты, времени и указаний для оператора.

2. Извещение о пожарной тревоге при срабатывании пожарных извещателей.

При этом должен срабатывать звуковой оповещатель (акустический сигнал) и на экране монитора индицируется информация с указанием вида извещения «Пожарная тревога» с фиксацией номеров тревожных шлейфов, номера объекта, даты времени и указаний для оператора.

3. Система АПС подключена к объектовой станции «Стрелец-Мониторинг», с выходом электронного сигнала на пульт ЦППС ФГКУ «1 ОФПС по Ивановской области» и ОДС ФКУ «ЦУКС Главного управления МЧС России по Ивановской области».

Ответственный исполнитель – В.А. Русин, тел. 299-112



Система видеонаблюдения

Системы видеонаблюдения МБДОУ «Детский сад № 150» не имеет.

Системы аварийного рабочего и эвакуационного освещения;

В настоящее время эвакуационное освещение МБДОУ «Детский сад № 150» выполнено световыми указателями «Выход», присоединенными к сети охранно-пожарной сигнализации, которая имеет блоки аварийного питания, и дополнительными указателями «Выход» и «Направление к выходу» с блоками аварийного питания типа БС-913-2x8 на путях эвакуации, подключенным к электрической сети, светильниками с блоками аварийного питания типа ЛБА-1093 А2x15Вт для эвакуационного освещения, установленными на лестничных клетках.

Указатели «Выход» устанавливаются на расстоянии не более 25 м друг от друга, а также в местах поворотов коридоров. Световые указатели «Выход» питаются от сетей рабочего освещения и щитов ЩС, предусмотрены постоянно горящими, и устанавливаются на высоте 2,2 м. Не световые указатели (эвакуационные знаки) освещаются светильниками ЛБА с блоками аварийного питания.

Светильники ЛБА-1093А питаются от сетевого рабочего освещения и щитов ЩС, предусмотрены не горящими, автоматически включаемыми при прекращении питания рабочего освещения и устанавливаются на высоте 2,0 м. Напряжение сети рабочего освещения ~ 220В. Нормы освещенности приняты согласно СНиП 23-05-95 «Естественное и искусственное освещение»

Светильники аварийного освещения выделены из числа светильников общего освещения и подключены к сети аварийного освещения. На светильниках нанесены специальные знаки.

Система тревожной сигнализации

Для оперативной передачи сообщений в дежурную часть органа внутренних дел непосредственно или через специализированные охранные структуры о противоправных действиях в отношении персонала или посетителей объект оборудован устройствами тревожной сигнализации (ТС): механическими кнопкам (тревожная), мобильными телефонными системами. (ООО охранный предприятие «ТАУЭР», договор № 13/12/440 от 31.12.2013г)

Система тревожной сигнализации организована "без права отключения", выведена на ПЦН ООО охранный предприятия «ТАУЭР» (г. Иваново, ул. Мархлевского, д.31, тел. 32-64-17).

Ручные устройства ТС размещены в местах, по возможности незаметных для посетителей. Устройства ТС на объекте установлены: - на посту вахтера на первом этаже объекта.

Автоматическая система пожаротушения - нет

Автоматическая система дымоудаления- нет

Система аварийного отключения производственного оборудования- нет.

4.4. Привлекаемые силы и средства для ликвидации последствий актов терроризма:

Расчёт сил и средств УФСБ, УМВД России по Ивановской области и других субъектов антитеррористической деятельности указан в плане проведения первоочередных мероприятий при угрозе или совершении террористического акта на территории Ивановской области, а также в плане проведения контртеррористической операции.

Собственных сил и средств для локализации и ликвидации последствий ЧС и КС МБДОУ «Детский сад № 150» нет. Для проведения аварийно-спасательных работ на объекте будут привлекаться специализированные профессиональные аварийно-спасательные и аварийно-восстановительные формирования, приступающие к работе после ликвидации угрозы жизни и здоровью от действий террористов. Перечень и места дислокации, привлекаемых формирований в зависимости от чрезвычайной или кризисной ситуации приведён в таблице 4.4.1.

Таблица 4.4.1

№ п/п	Вид ЧС или КС	Подразделение, привлекаемое для ЛЧС	Адрес дислокации подразделения	Телефоны подразделений
1.	Обнаружен подозрительный бесхозный предмет – возможно взрывное устройство	<p>Филиал ФГУП «охрана» МВД России по Ивановской области (по плану контртеррористической операции).</p> <p>Управление МВД России по городу Иваново</p> <p>Подразделения УФСБ по Ивановской области (по плану первоочередных мероприятий и контртеррористической операции)</p> <p>УМВД России по Ивановской области (по плану первоочередных мероприятий и контртеррористической операции)</p> <p>от МЧС России: 2 АЦ ПЧ-1 (7 чел.); 1 АЛ-50 ПЧ-1 (1 чел.)</p> <p>ПСО – 1 ед. тех. АСА, 6 чел.</p> <p>АСО – 1 ед. техники АСА, 6 чел.</p> <p>Оперативная группа «1-ОФПС по Ив.обл»</p> <p>Оперативная группа ЦУКС 1 машина 2 ч.</p>	<p>г. Иваново ул. Октябрьская, 22а</p> <p>г. Иваново, ул. Колотилова, д.25</p> <p>г. Иваново ул. Жиделёва 12</p> <p>г. Иваново пр. Ленина д.37</p> <p>г. Иваново, ул. Советская, 26</p> <p>г. Иваново, ул. 4 Проезд, 18/56 пер. 3 линейный, д. 14</p> <p>ул. Советская, д. 26</p> <p>г. Иваново ул. Диановых 8а</p>	<p>02,37-63-05</p> <p>02, 30-15-63</p> <p>32-80-61</p> <p>32-80-00, 48-19-95</p> <p>30-58-55</p> <p>93-97-11</p> <p>49-99-93</p> <p>01, 101</p> <p>29-91-70 29-91-68 29-91-69</p>
2.	Поступил сигнал о готовящемся взрыве	Филиал ФГУП «охрана» МВД России по Ивановской области (по	г. Иваново ул. Октябрьская, 22а	02, 37-63-05

		<p>плану контртеррористической операции).</p> <p>Управление МВД России по городу Иваново</p> <p>Филиал «МЕЖРЕГИОНГАЗ» – АГТЗ -1, 1 машина, 8 человек.</p> <p>Подразделения УФСБ по Ивановской области (по плану первоочередных мероприятий и контртеррористической операции)</p> <p>УМВД России по Ивановской области (по плану первоочередных мероприятий и контртеррористической операции)</p> <p>от МЧС России: 2 АЦ ПЧ-1 (7 чел.); 1 АЛ-50 ПЧ-1 (1 чел.)</p> <p>ПСО – 1 ед. тех. АСА, 6 чел.</p> <p>АСО – 1 ед. техники АСА, 6 чел.</p> <p>Оперативная группа «1-ОФПС по Ив.обл»</p> <p>Оперативная группа ЦУКС 1 машина 2 ч.</p>	<p>г.Иваново, ул. Колотилова, д.25</p> <p>г. Иваново ул. Жиделёва</p> <p>г. Иваново ул. Жиделёва 12</p> <p>г. Иваново пр. Ленина д.37</p> <p>г. Иваново, ул. Советская, 26</p> <p>г. Иваново, ул. 5 Проезд, 18/56 пер. 3 линейный, д. 14</p> <p>ул. Советская, д. 26</p> <p>г. Иваново ул. Диановых 8а</p>	<p>02, 30-15-63</p> <p>04,35-75-04</p> <p>32-80-61</p> <p>32-80-00, 48-19-95</p> <p>30-58-55</p> <p>93-97-11</p> <p>49-99-93</p> <p>01, 101</p> <p>29-91-70 29-91-68 29-91-69</p>
3.	Произошёл взрыв:	<p>БСМП ВЦМК</p> <p>5 бригад с готовностью 1 минута,</p> <p>20 бригад с готовностью 20-30 мин.</p>	<p>г. Иваново, ул. Батурина, д. 8 (юр.), ул. Демидова, д. 9 (факт.)</p>	<p>03 37-39-56 41-93-56 22-97-56</p>

	ОАО «Водоканал» 1 машина	г. Иваново пр. Строителей 4а	26-47-21
	Ивгорэлектросеть	г. Иваново ул. Смирнова 78	32-93-84
	Управление МВД России по городу Иваново	г.Иваново, ул. Колотилова, д.25	02, 30-15-63
	Филиал ФГУП «охрана» МВД России по Ивановской области (по плану контртеррористической операции).	г. Иваново ул. Октябрьская, 22а	02, 37-63-05
	Подразделения УФСБ по Ивановской области (по плану первоочередных мероприятий и контртеррористической операции)	г. Иваново ул. Жиделёва 12	32-80-61
	УМВД России по Ивановской области (по плану первоочередных мероприятий и контртеррористической операции)	г. Иваново пр. Ленина д.37	32-80-00, 48-19-95
	МЧС: - 2 АЦ ПЧ-1 (7чел.); 1 АЛ-50 ПЧ-1 (1чел.);	г. Иваново, ул. Советская д.26	01 101 30-58-55
	- 1 АЦ ПЧ-2 (4чел.), 1 АЛ-30 ОП ПЧ-2 (1 чел.)	ул. Дзержинского д.44	30-45-41
	- 1 АЦ ПЧ-9 (3чел.); 1 АЛ-30 ПЧ-9 (1чел.);	пер. Чапаева д.13	56-16-50
	- 2 АЦ ПЧ-4 (7чел.),	ул. Рабфаковская, д. 16/2	30-45-51
	- 1 АЦ ПЧ-3 (4 чел.)	ул. 3 Сосневская, 135	30-19-46
	- СЧ 1- 1АЦ (4чел.), 1	ул. Базисная д.27	37-64-22

		УКС – 1 чел., 1 АЛ-50 (1 чел.), 1 – АК (1 чел.);		
		ПСО – 1 ед. тех. АСА, 6 чел.	г. Иваново, ул. 5 Проезд, 18/56	93-97-11
		АСО – 1 ед. техники АСА, 6 чел.	пер. 3 линейный, д. 14	49-99-93
3.1	Разбор завалов	<p>Филиал ФГУП «охрана» МВД России по Ивановской области (по плану контртеррористической операции).</p> <p>Подразделения УФСБ по Ивановской области (по плану первоочередных мероприятий и контртеррористической операции)</p> <p>УМВД России по Ивановской области (по плану первоочередных мероприятий и контртеррористической операции)</p> <p>Управление МВД России по городу Иваново</p> <p>МЧС: - 2 АЦ ПЧ-1 (7 чел.); 1 АЛ-50 ПЧ-1 (1 чел.);</p> <p>- 1 АЦ ПЧ-2 (4 чел.), 1 АЛ-30 ОП ПЧ-2 (1 чел.)</p> <p>- 1 АЦ ПЧ-9 (3 чел.); 1 АЛ-30 ПЧ-9 (1 чел.);</p> <p>- 2 АЦ ПЧ-4 (7 чел.),</p> <p>- 1 АЦ ПЧ-3 (4 чел.)</p>	<p>г. Иваново ул. Октябрьская, 22а</p> <p>г. Иваново ул. Жиделёва 12</p> <p>г. Иваново пр. Ленина д.37</p> <p>г.Иваново, ул. Колотилова, д.25</p> <p>г. Иваново, ул. Советская д.26</p> <p>ул. Дзержинского д.44</p> <p>пер. Чапаева д.13</p> <p>ул. Рабфаковская, д. 16/2</p> <p>ул. 3 Сосневская, 135</p>	<p>02, 37-63-05</p> <p>32-80-61</p> <p>32-80-00, 48-19-95</p> <p>02, 30-15-63</p> <p>01 101 30-58-55</p> <p>30-45-41</p> <p>56-16-50</p> <p>30-45-51</p> <p>30-19-46</p>

		- СЧ 1- 1АЦ (4чел.), 1 УКС – 1 чел., 1 АЛ-50 (1чел.), 1 – АК (1 чел.); ПСО – 1 ед. тех. АСА, 6 чел. АСО – 1 ед. техники АСА, 6 чел.	ул. Базисная д.27 г. Иваново, ул. 5 Проезд, 18/56 пер. 3 линейный, д. 14	37-64-22 93-97-11 49-99-93
3.2	Поиск пострадавших	Те же формирования, как в п/п. 3.1 " Разбор завалов"		
3.3	Оказание медицинской помощи пострадавшим на месте	Оказание первой медицинской службы – работники учреждения, прошедшие спец. курсы; БСМП ВЦМК 5 бригад с готовностью 1 минута, 20 бригад с готовностью 20-30 мин.	г. Иваново ул. Советская д.9 г. Иваново, ул. Батурина, д. 8 (юр.), ул. Демидова, д. 9 (факт.)	30-88-84 03 37-39-56 41-93-56 22-97-56
3.4	Эвакуация пострадавших в медицинские учреждения:			
3.4.1	Город Иваново	1 городская клиническая больница 2 городская клиническая больница 2 городская клиническая больница детская 3 городская клиническая больница 4 городская клиническая больница 7 городская клиническая больница 8 городская больница Областная клиническая больница	ул. Парижской Коммуны д.5 ул. Ермака, 52/2 ул. Меланжевая 1- я, д.1/5 Постышева, д.57/3 ул. Шошина, д.8 ул. Воронина д.11 ул. Станкостроителей д.4 ул. Любимова, д.2	30-56-68 32-60-21 32-50-33 30-08-08 37-59-41 23-46-05 23-45-11 26-60-24
4.	Разгерметизация цистерны с ЛВЖ и СУГ на автомобильной дороге	Управление МВД России по городу Иваново	г.Иваново, ул. Колотилова, д.25	02, 30-15-63
		От МЧС Те же формирования, как в п/п. 3.1 " Разбор завалов"		
5.	Захват террористами объекта с заложниками	Те же формирования, как в п/п. 3.1 " Разбор завалов"		

6.	Обстрел объекта	УМВД России по Ивановской области (по плану первоочередных мероприятий и контртеррористической операции)	г. Иваново пр. Ленина д.37	32-80-00, 48-19-95
7.	Пожар на объекте	От МЧС Те же формирования, как в п/п. 3.1 " Разбор завалов"		
8.	Разгерметизация газопровода, проходящего вблизи объекта:	Филиал «МЕЖРЕГИОНГАЗ» – АГТЗ -1, 1машина, 8 человек.	г. Иваново ул. Жиделёва	04, 35-75-04
8.1.	Без воспламенения газа	От МЧС Те же формирования, как в п/п. 3.1 " Разбор завалов"		
8.2.	С пожаром струйным или огненным шаром	От МЧС Те же формирования, как в п/п. 3.1 " Разбор завалов"		
8.3.	С взрывом газовоздушного облака и последующим струйным пожаром	От МЧС Те же формирования, как в п/п. 3.1 " Разбор завалов"		

Сокращения в таблице:

- ПЧ № 1- пожарная часть;
- СЧ – специализированная пожарная часть;
- АБГ – автомобиль базы газодымозащитной службы;
- АКП – автоколенчатый подъёмник;
- АНР – автомобиль насосно-рукавный;
- АПП – автомобиль первой помощи;
- АСА – аварийно- спасательный автомобиль;
- АЦ – пожарный автомобиль-цистерна;
- АК – автомобильный кран;
- БСМП – бригады скорой медицинской помощи медицины катастроф;
- ВЦМК – Всероссийский центр медицины катастроф по Ивановской области;
- ОГ ГУ – оперативная группа главного управления;
- ОГ – оперативная группа;
- ПСО – автомобиль поисково-спасательного отряда;
- ПСО Ив. области – поисково-спасательный отряд Ивановской области;
- УКС – универсальная компрессорная станция;
- ЦУКС – центр управления в кризисных ситуациях.

4.5. Порядок оповещения должностных лиц объекта и правоохранительных органов.

Оповещение персонала и посетителей организуется в соответствии с разработанной схемой оповещения МБДОУ «Детский сад № 150.

В рабочее время оповещение сотрудников и посетителей объекта о чрезвычайной или кризисной ситуации осуществляется посредством телефонной связи и посыльным.

В нерабочее время оповещение сотрудников учреждения производится с использованием городской телефонной сети, мобильной связи. Работников учреждения, участие которых необходимо для локализации и ликвидации ЧС или КС, оповещает заместитель директора с использованием городской телефонной сети, мобильной связи.

Оповещение ЕДДС г. Иваново осуществляется директором учреждения по телефону.

Телефоны оперативных дежурных служб, работающих круглосуточно, по которым необходимо передавать информацию при угрозе или совершении террористического акта на объекте:

- УФСБ России Ивановской области 32-80-61;
- УМВД России по Ивановской области 02, 32-80-00, 48-10-02;
- Управление МВД России по городу Иваново 02, 30-15-63;
- ЦУКС ГУ МЧС России по Ивановской области 29-91-70;299-169,168;
- ЕДДС городского округа Иваново 32-41-43;
- ЦППС ФГКУ «1 ОППС по Ивановской области» 01,101;

Схема оповещения руководства, дежурно-диспетчерских служб, сил и средств ликвидации ЧС или КС и персонала объекта приведена на рисунке 4.5.1.



Раздел 5. СИЛЫ И СРЕДСТВА ОХРАНЫ

5.1 Параметры территории, занимаемой объектом изложены в пунктах 1.1 и 1.6 настоящего плана.

5.2 Инженерные заграждения

Инженерно-техническая укрепленность объекта – это совокупность мероприятий, направленных на усиление конструктивных элементов зданий, помещений и охраняемых территорий, обеспечивающее необходимое противодействие несанкционированному проникновению (случайному проходу) в охраняемую зону, взлому и другим преступным посягательствам.

Ограждение

Ограждение не вполне обеспечивает исключение прохода людей или затруднение проникновения нарушителей на охраняемую территорию объекта, минуя главный вход (калитки, ворота и другие проходы).

Ворота, калитки

В ограждении периметра объекта имеется калитка и ворота, для въезда грузового транспорта, которые запираются на замки изнутри.

Контрольно-пропускной пункт

Объект не оборудован КПП для прохода людей.

Для организации пропускного режима оборудовано место в холле объекта, где несут дежурство сторожа, согласно графика дежурств.

Место для выполнения служебных обязанностей оборудовано:

- стол с ящиками под журналы;
- стул;
- часы настенные;
- телефон;
- тревожная кнопка;
- закрываемый ящик для хранения ключей от служебных помещений, сдаваемых в конце рабочего дня ответственными лицами.

Места несения службы сторожем не оборудованы индивидуальными средствами защиты, особого воспрепятствования проникновению преступников, охрана оказать не сможет.

Оконные конструкции

Оконные конструкции (окна, форточки, фрамуги) во всех помещениях охраняемого объекта остеклены, имеют надежные и исправные запирающие устройства. В кабинете заведующего и бухгалтерии оконные проемы оборудованы рольставнями.

Другие технологические каналы

Двери и коробки чердачных и подвальных дверей (погрузо-разгрузочных люков) закрываются на замки, и опечатываются должностными лицами, определенными администрацией объекта.

Наиболее уязвимыми участками проникновения в МБДОУ «Детский сад № 150 являются калитка и забор.

5.3 Силы охраны

Охрана объекта осуществляется штатными сторожами в количестве 3 человек.

Объект оборудован тревожной сигнализацией с выводом на пульт ООО охранное предприятие «ТАУЭР» (договор № 40 от 327.12.2013г.). При возникновении пожара полученный сигнал передается в ЕДДС-01 МЧС РФ по Ивановской области.

Руководитель: Насонов В.А., тел.: (4932)-326-413.

Пропускной режим осуществляется через центральную дверь, оснащенную домофоном. Через близлежащие высотные здания м КЭС возможность проникновения в МБДОУ «Детский сад № 150» отсутствует.

5.4 Средства охраны

Перечень технических средств защиты:

Пожарная сигнализация – имеется (копия акта ввода ТСО в эксплуатацию прилагается.).

Охранная сигнализация – имеется.

Тревожная сигнализация- имеется (копия договора прилагается. Приложение № 4.1)

Система пожаротушения – отсутствует.

Громкоговорящая связь – имеется.

Видеонаблюдение – отсутствует.

У сторожей индивидуальные противогазы отсутствуют.

Служебные собаки отсутствуют.

Оборудования для обнаружения металлических предметов - отсутствуют.

Оборудование для принудительной остановки автотранспорта - отсутствует.

5.5 Организация связи

Связь с силовыми и правоохранительными органами, аварийно-спасательными службами, рабочими группами антитеррористических комиссий городского округа Иваново и Ивановской области по телефонам ГТС и мобильной связи, интернет.

Раздел 6. СИТУАЦИОННЫЕ ПЛАНЫ

Ситуационные планы приведены в Приложении №8 стр. 69

Раздел 7. СИСТЕМЫ ЖИЗНЕОБЕСПЕЧЕНИЯ

Для обеспечения жизнедеятельности МБДОУ «Детский сад № 150» здание оснащено системами электроснабжения, отопления, водоснабжения, канализацией.

7.1. Система электроснабжения

Источник питания МБДОУ «Детский сад № 150» трансформаторная подстанция РУ – 6 кВ трансформаторной подстанции сетевой организации ОАО «Ивгорэлектросеть». Кабель питания подземный до здания учреждения и входит в силовой щит расположенного на первом этаже здания. Здание относится к первой категории электроснабжения, т.е. электроснабжение здания может идти с 1 (из 2) независимых ТП.

Водоснабжение МБДОУ «Детский сад № 150» осуществляется из городской водопроводной сети УМП «Водоканал» (договор № 350-Б от 31.12.2013 г.).

Отпуск питьевой воды из системы Ивановского городского водопровода, прием сточных вод и загрязняющих веществ в систему Ивановской городской канализации осуществляется в соответствии с действующим законодательством.

Вывод канализационных стоков осуществляется подземно.

Холодное водоснабжение учреждения осуществляется с городского водопровода D 200 мм. Учет воды ведется по 2 водомерам D 80 мм. Далее по внеплощадочным сетям.

Сброс хоз. бытовых вод осуществляется в канализационную систему и городской коллектор.

Противопожарное водоснабжение

Таблица 7.1.

Место расположения	№ ПГ	Вид и диаметр сети	Рабочее давление (атм.)	Водоотдача (л/с)	Расстояние (м)
ул., д.28/9	ПГ-1243	К-200	2	90	130
ул., д. 9	ПГ-1244	К-250	2	115	180
ул., д. 80	ПГ-1260	К-150	2	70	50
ул., д. 72	ПГ-1300	К-500	2	250	200
пер., д.6	ПГ-1301	Т-100	2	14	180
пер., д. 8	ПГ-1302	Т-100	2	14	70
ул., 17	ПГ-1321	Т-100	2	14	60

Внутреннее противопожарное водоснабжение

Таблица 7.2.

Место расположения	Кол-во ПГ	Тип соединения и диаметр	Наличие насосов повысителей, способ включения	Рабочее давление (атм.)
1 этаж	1	Тип Богданова 51 мм	Отсутствуют	1,5
2 этаж	1			
3 этаж	1			
4 этаж	1			

7.7 Водосток.

Для отвода дождевых и талых вод – по поверхности земли.

Главный распределительный щит находится на первом этаже (см. раздел 6, приложения, схема № 7, стр. 59, 1-й этаж).

Однако, в МБДОУ «Детский сад № 150» отсутствуют диэлектрические комплекты и устройства, для заземления пожарной техники и ПТО.

Пути эвакуации обеспечены аварийным освещением.

Автономный источник в виде блока накопителя, расположенного непосредственно в самом здании, обеспечивает бесперебойную работу системы Андромеда на 3 часа непрерывной работы.

7.2. Электрическое освещение

В МБДОУ «Детский сад № 150» предусмотрены следующие виды освещения искусственного освещения: рабочее, аварийное (для продолжения работы), эвакуационное и ремонтное.

Групповая сеть электроосвещения выполнены проводом АППВ сечением 2,5 кв.мм скрытая под слоем штукатурки стен, перекрытий, перегородках.

Силовые распределительные и питающие сети выполнены в основном проводом АПВ в стальных трубах и скрыты в штробах стен.

Схемы электроснабжения, см. Приложения № 7, стр. 59.

7.3. Заземление

Система заземления – TN-C-S.

7.4. Отопление и горячее водоснабжение

Поставщиком тепловой энергии для МБДОУ «Детский сад № 150» осуществляется от муниципального предприятия «Ивгортеплоэнерго» (договор №1623 от 20.12.2013 г.). Теплоснабжение осуществляется от теплосети, работающей по температурному графику 150/70 С. Количество тепловой энергии определяется в зависимости от климатических условий по температурному графику. Отопительная система организована по двухтрубной схеме с верхней разводкой. В качестве отопительных приборов установлены (регистры) металлические трубы.

Тепловой пункт расположен на первом этаже здания.

Система отопления в здании - горизонтальная, однотрубная и двухтрубная, с попутным движением теплоносителя. Теплоносителем в системе отопления служит вода с температурой 95-70°С.

7.5. Вентиляция, кондиционирование и дымоудаление

Сооружения приточно – вытяжная с механическим и естественным побуждением. Приточные установки типа КЦКП фирмы «ВЕЗА», расположены в подвале.

Воздухообмен идет во все помещения и коридоры через вентиляционные каналы в стенах и приставные воздуховоды. На входе в вентиляционные каналы и воздуховоды установлены вентиляционные решетки. Для регулировки и распределения воздуха на ответвлениях магистрали имеются дроссель-клапана.

Воздуховоды выполнены из оцинкованной стали. Транзитные воздуховоды покрыты огнезащитным покрытием Тизол ET Vent30 и гипсокартонном.

Противопожарные огнезадерживающие клапана с пределом огнестойкости 1,5 часа установлены в противопожарных преградах или за ее пределами. При пожаре все вентиляционные системы отключаются путем прекращения питания на распределительный щит системы вентиляции.

7.6. Водоснабжение и канализация.

Наружное противопожарное водоснабжение

Место расположения	№ ПГ (ПВ)	Вид и диаметр сети	Рабочее давление (атм.)	Водоотдача (л/с)	Расстояние (м)	Другие данные
1	2	3	4	5	6	7
ул. Володарского	ПГ № 437	К-150	2	70	50	
ул. Володарского	ПГ № 436	К-150	2	70	100	

7.8. Место хранения документов и схем

Таблица 7.1

Наименование документа	Место хранения	Ответственный и № телефона
Технологическая	В кабинете заведующего 1 этаж	Моисеева Е.В., 29-56-79
Строительная		
Документация заведующего		

Раздел 8. ВЗАИМОДЕЙСТВИЕ С ПРАВООХРАНИТЕЛЬНЫМИ, КОНТРОЛИРУЮЩИМИ И НАДЗОРНЫМИ ОРГАНАМИ

- УФСБ России по Ивановской области 32-80-61;
 - УМВД России по Ивановской области 02, 32-80-00;48-10-02
 - Управление МВД России по г. Иваново 02, 30-15-63
 - Главное Управление МЧС России по Ивановской области 299-170, 299-169
299-168.
- ЦППС ФГКУ «1 ОФПС по Ивановской области 01, 101»

Раздел 9. ПЕРЕЧЕНЬ ИСПОЛЬЗОВАННЫХ ИСТОЧНИКОВ ИНФОРМАЦИИ

ЗАКОНЫ И УКАЗЫ ПРЕЗИДЕНТА РОССИЙСКОЙ ФЕДЕРАЦИИ

1. Федеральный закон от 06 марта 2006 года №35-ФЗ «О противодействии терроризму».
2. Федеральный закон от 25 июля 2002 года №114-ФЗ «О противодействии экстремистской деятельности».
3. «О защите населения и территорий от чрезвычайных ситуаций природного и техногенного характера» от 21.12.1994 г. № 68-ФЗ.
4. «О пожарной безопасности» от 21.12.1994 г. № 69-ФЗ с изменениями от 22.08.1995 г., 18.04.1996г., 24.01.1998 г.
5. «О гражданской обороне» от 12.02.1998 г. № 28-ФЗ.
6. «О санитарно-эпидемиологическом благополучии населения» от 30.03.1999 г. №5 2-ФЗ.
7. Указ Президента Российской Федерации от 15 февраля 2006 года №116 «О мерах по противодействию терроризму».

ПОСТАНОВЛЕНИЯ ПРАВИТЕЛЬСТВА РОССИЙСКОЙ ФЕДЕРАЦИИ

1. «О Единой государственной системе предупреждения и ликвидации чрезвычайных ситуаций» от 30.12.2003 г. № 794 с изменениями от 25.05.2005 г. №335.
2. «Об организации в Российской Федерации обмена информацией о чрезвычайных ситуациях» от 25.03.1992 г. №190.

3. «О Порядке сбора и обмена в Российской Федерации информацией в области защиты населения и территорий от чрезвычайных ситуаций природного и техногенного характера» от 24.03.97 г. № 334.

4. «О классификации чрезвычайных ситуаций природного и техногенного характера» от 13.09.1996 г. № 1094.

5. «О порядке создания и использования резервов материальных ресурсов для ликвидации чрезвычайных ситуаций природного и техногенного характера» от 10.11.1996 г. № 1340.

6. «О накоплении, хранении и использовании в целях гражданской обороны запасов материально-технических, продовольственных, медицинских и иных средств» от 27.04. 2000 г. № XXX9.

7. «О порядке подготовки населения в области защиты от чрезвычайных ситуаций» от 24.07.95 г. № 738.

8. «О создании локальных систем оповещения в районах размещения потенциально опасных объектов» от 01.03.93 г. № 178.

РУКОВОДЯЩИЕ ДОКУМЕНТЫ

1. Решение совместного заседания Совета Безопасности Российской Федерации и Президиума Государственного Совета Российской Федерации от 13 ноября 2003 года (протокол №4 «О мерах по обеспечению защищенности критически важных для национальной безопасности объектов инфраструктуры и населения страны от угроз техногенного, природного характера и террористических проявлений»).

2. Решение антитеррористической комиссии Центрального федерального округа от 30 ноября 2005 года в целях обеспечения антитеррористической защищенности и техногенной безопасности предприятий, совершенствования координации действий и повышения эффективности взаимодействия между органами исполнительной власти, территориальными подразделениями ФСБ РФ, МВД России и МЧС России при проведении мероприятий по предупреждению и ликвидации последствий актов терроризма и экстремизма, чрезвычайных ситуаций и других антиобщественных проявлений.

3. Рекомендации по разработке паспортов безопасности объектов (антитеррористической защищенности), расположенных на территории Ивановской области.

4. «Положение о системах оповещения населения» (введено в действие совместным приказом МЧС России, министерства информационных технологий и связи

РФ, министерства культуры и массовых коммуникаций РФ № 422/90/XXX6 от 25.07.2006 г.).

5. «Требования по предупреждению чрезвычайных ситуаций на потенциально опасных объектах и объектах жизнеобеспечения». Приказ МЧС России от 28.02.2003 г. № 105.

МЕТОДИЧЕСКИЕ ДОКУМЕНТЫ

1. Сборник методик по прогнозированию возможных аварий, катастроф, стихийных бедствий в РСЧС (книги 1 и 2) - М: МЧС России, 1994.

2. РД 03-409-01. «Методика оценки последствий аварийных взрывов топливно-воздушных смесей», утв. постановлением Госгортехнадзора России от 26.06.2001 №25 (с изменениями и дополнениями). Кроме указанных выше документов, использовались также другие федеральные и ведомственные нормы, правила и рекомендации, содержащие требования по повышению безопасности объектов экономики и эффективности защиты персонала, населения и территорий в чрезвычайных ситуациях техногенного и природного характера.

3. Книга 2, часть 2 «Обеспечение мероприятий и действий сил ликвидации чрезвычайных ситуаций», под руководством С.К. Шойгу.

4. Методические рекомендации по определению количества пострадавших при чрезвычайных ситуациях техногенного характера, (утверждены первым заместителем Министра Российской Федерации по делам гражданской обороны, чрезвычайным ситуациям и ликвидации последствий стихийных бедствий Р.Х. Цаликовым 1 сентября 2007 г. № 1-4-60-9-9).







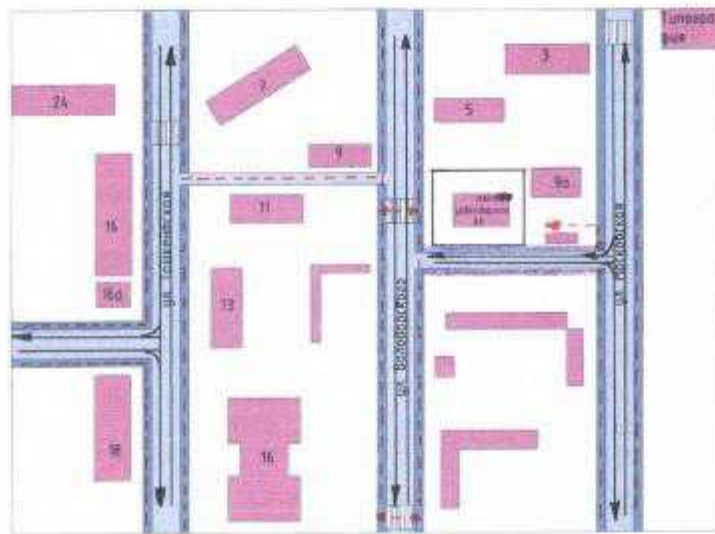


ПРИЛОЖЕНИЕ 2

1. План-схемы МДОУ. 150

План-схема района расположения МДОУ,

Пути движения транспортных средств и обучающихся



жилая застройка

проезжая часть

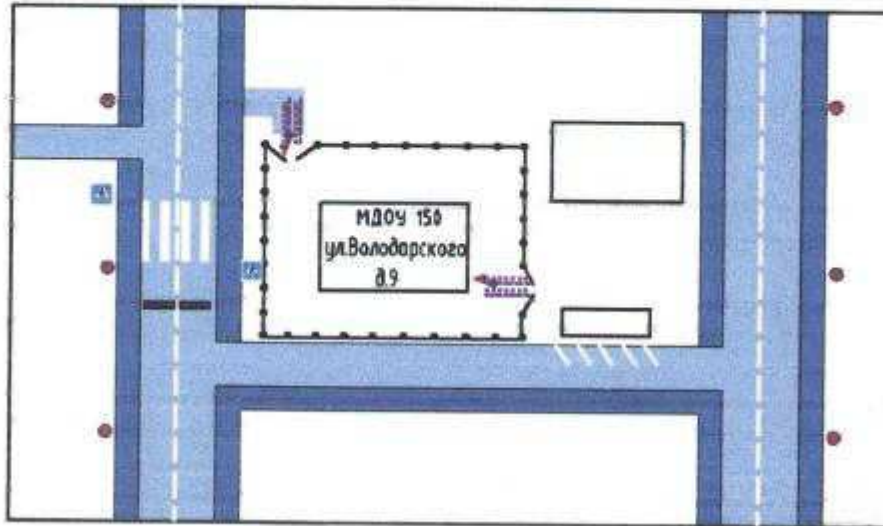
тролцар

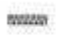


движение транспортных средств

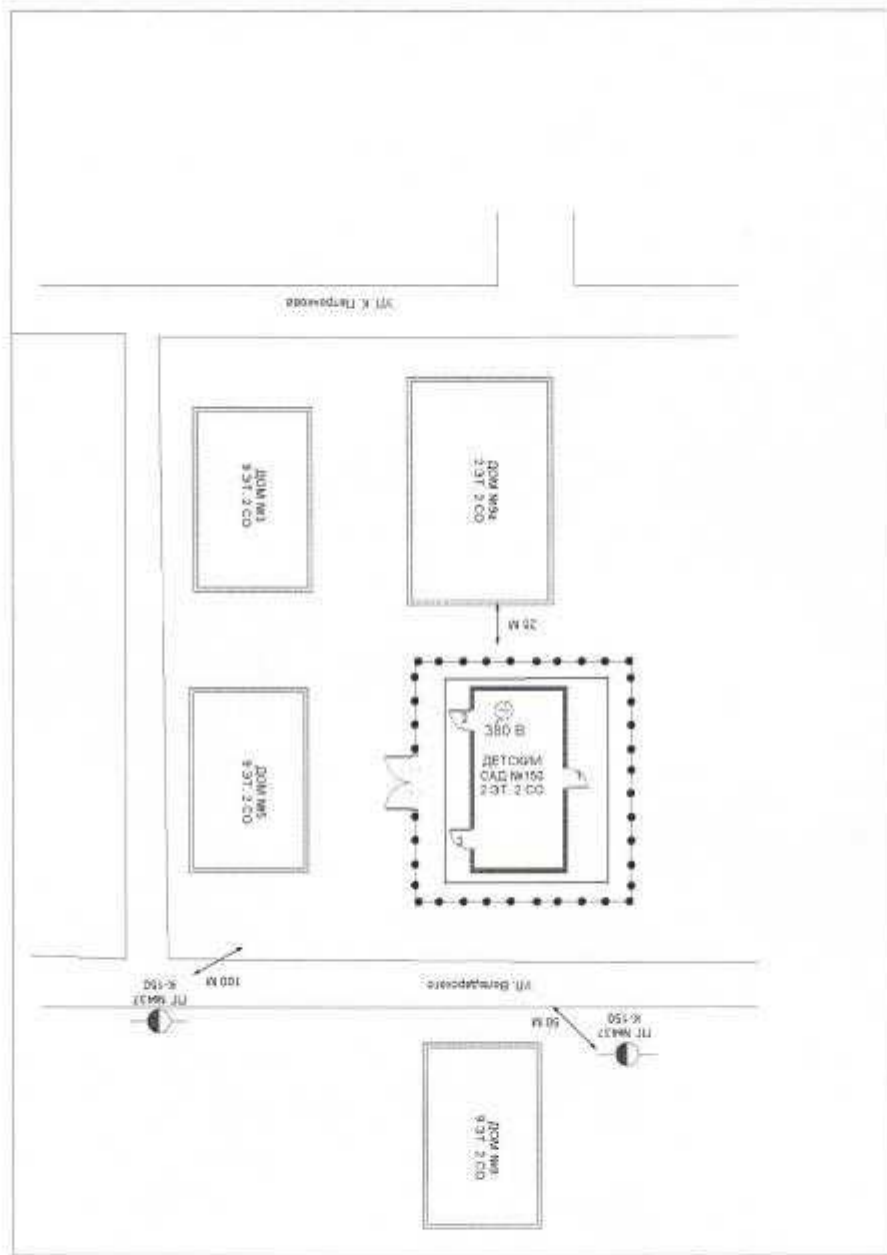
движение детей в (из) образовательного учреждения

ПРИЛОЖЕНИЕ № 2.1

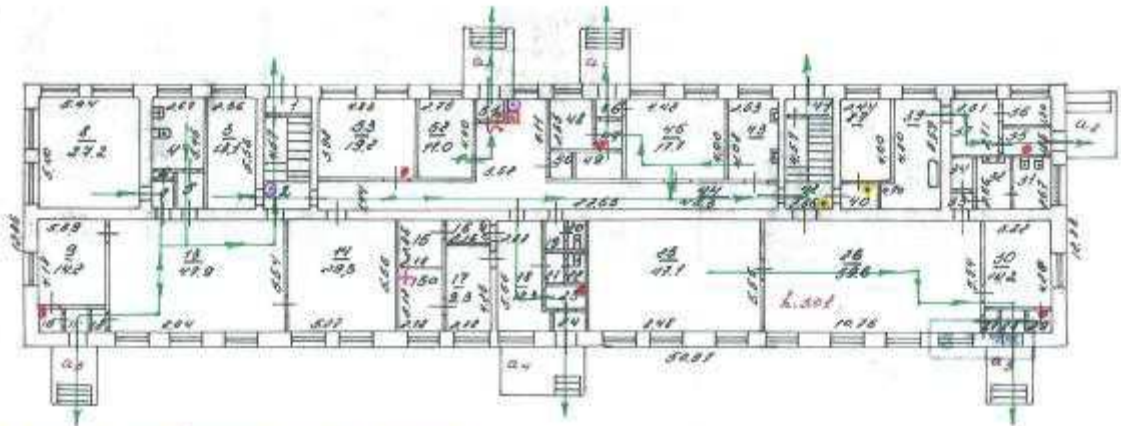
III. Схема организации дорожного движения в непосредственной близости от дошкольного учреждения с размещением соответствующих средств, маршруты движения детей.



-  Ограждение дошкольного учреждения
-  Искусственное ограждение
-  Искусственная неровность
-  Направление движения детей от остановок маршрутных транспортных средств
-  Направление движения детей от остановок частных транспортных средств

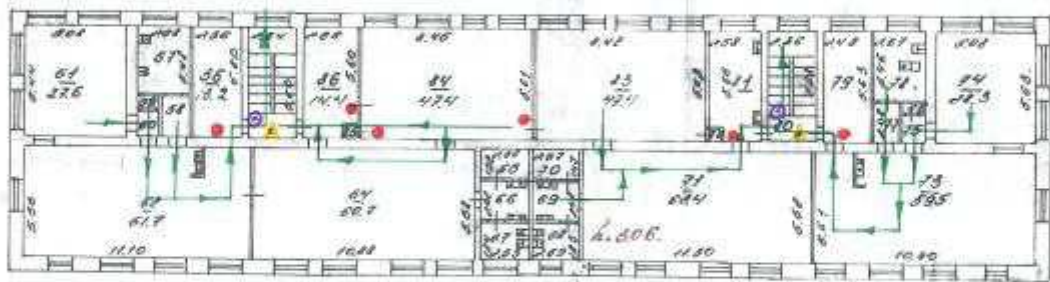


1 этаж



- ⊙ кнопка тревожной сигнализации
- огнетушитель
- ⊕ кнопка пожарной автоматики
- + медицинская аптечка
- ▲ противопожарный щит
- ⊖ телефон
- пути эвакуации

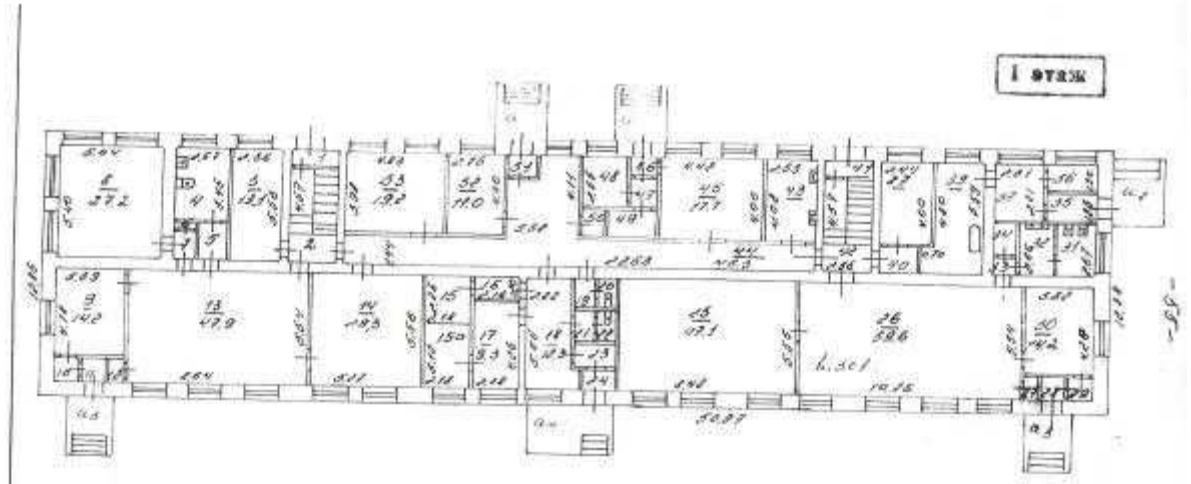
2 этаж



- ⊙ кнопка тревожной сигнализации
- огнетушитель
- ▲ противопожарный щит
- пути эвакуации

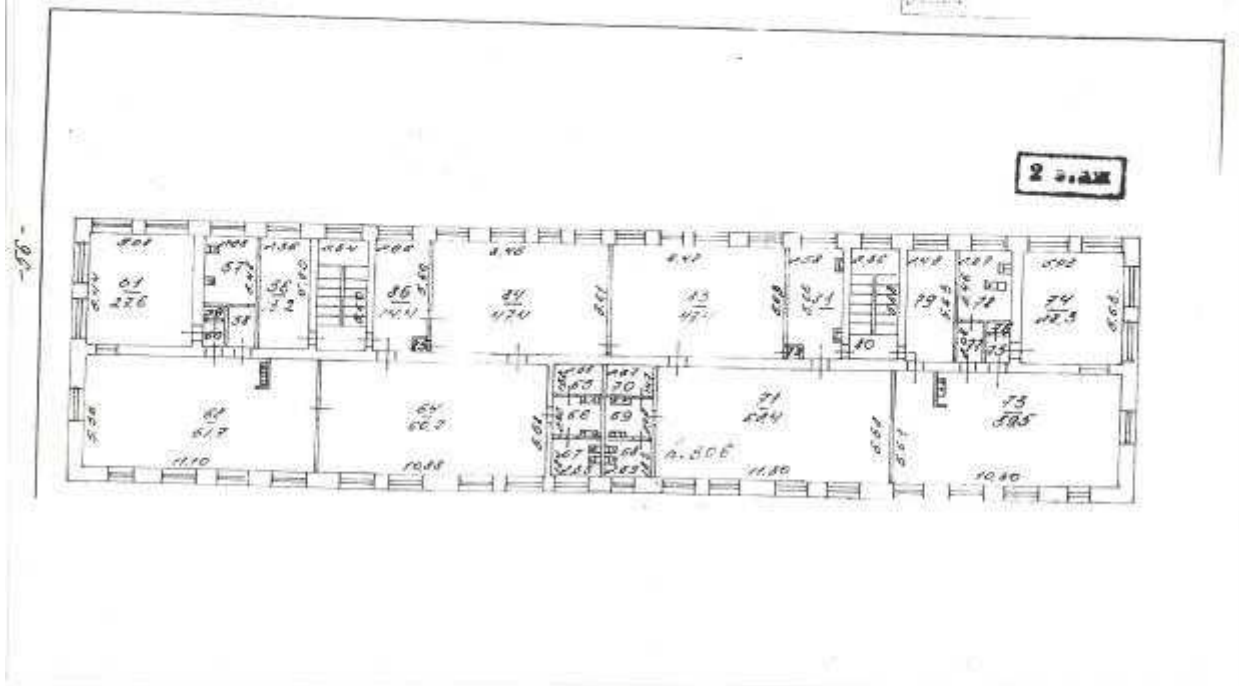
-39-

-85-



I ЭТАЖ

Этажность: 2
 Адрес: г. Москва, ул. Басовская, д. 1
 Дата: 1980
 Проектировщик: С.С.С.С.
 Конструктор: С.С.С.С.



II ЭТАЖ

ЭКСПЛИКАЦИЯ
к поэтажному плану строения
(на жилые и нежилые со встроенными помещениями)
Г. Иваново, ул. Володарского, 9 пор. № 24767

Этажи	№ по плану строения	Назначение частей помещения	Дошкольные	
			основные	Вспомогательные.
1	3	Кладовка		13,1
	4	Туалет		9,2
	5	Коридор		2,8
	6	Шкаф		0,5
	7	Коридор		1,6
	8	Группа	27,2	
	9	Раздевалка		14,2
	10	Коридор		1,5
	11	Тамбур		1,5
	12	Шкаф		0,9
	13	Группа	47,9	
	14	Спальня	29,3	
	15	Раздевалка		4,9
	15а	Кабинет	6,8	
	16	Коридор		2,6
	17	Изолятор	9,3	
	18	Изолятор	12,7	
	19	Умывальня		1,5
	20	Туалет		1,3
	21	Умывальня		1,6
	22	Туалет		1,4
	23	Коридор		2,2
	24	Тамбур		1,2
	25	Группа	47,1	
	26	Группа	59,6	
	27	Шкаф		0,7
	28	Тамбур		1,4
	29	Коридор		1,4
	30	Раздевалка		14,2
	31	Уборная		5,1
	32	Умывальня		4,4
	33	Коридор		0,9
34	Душевая		2,0	
35	Тамбур		3,2	
36	Подсобное		3,3	
37	Туалет		6,3	
39	Прачечная		12,3	
40	Коридор		2,3	
43	Кухня		9,9	
44	Коридор		45,3	
45	Кухня		17,7	
46	Тамбур		1,8	
47	Коридор		2,0	
48	Кладовка		5,3	
49	Теплоузел		3,4	
50	Кладовка		1,4	
51	Тамбур		1,2	
87	Прачечная		9,6	
52	Кабинет	11,0		

ЭКСПЛИКАЦИЯ
к поэтажному плану строения
(на жилые и нежилые со встроенными помещениями)

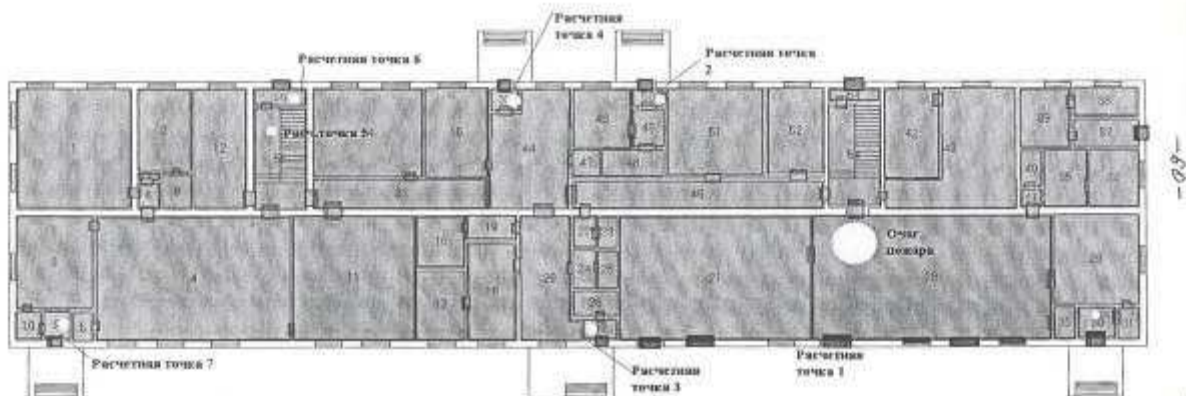
Г. Иваново, ул. Володарского, 9 пор. № 24767

Этажи	№ по плану строения	Назначение частей помещения	Дошкольные	
			основные	Вспомогательные.
1	53	Кабинет	19,2	
			270,1	217,1
				2
	1	Тамбур		11,0
	2	Лестничная клетка		2
	41	Тамбур		10,8
	42	Лестничная клетка		25,8
		Итого по 1 этажу	270,1	242,9
2	56	Раздевалка		13,2
	57	Туалет		9,4
	58	Коридор		2,8
	59	Шкаф		0,7
	60	Коридор		1,5
	61	Спальня	27,6	
	62	Группа	61,7	
	64	Группа	60,7	
	65	Душ		3,6
	66	Умывальня		4,8
	67	Туалет		4,3
	68	Туалет		4,4
	69	Умывальня		4,8
	70	Душевая		3,5
	71	Группа	62,4	
	73	Группа	59,4	
	74	Группа	28,3	
	75	Коридор		1,5
	76	Шкаф		0,5
	77	Коридор		3,1
	78	Туалет		9,2
79	Бельевая		13,6	
81	Изолятор	13,7		
82	Шкаф		0,4	
83	Группа	47,4		
84	Группа	47,4		
85	Шкаф		0,3	
86	Изолятор	14,4		
	Итого по 2 этажу	423,0	81,6	

Расчет времени блокирования эвакуационных путей:

Исходные данные

Параметр	Единица измерения	Значение
Время моделирования	с	400
Начальная температура	°K	293
Высота рабочей зоны	м	1,7

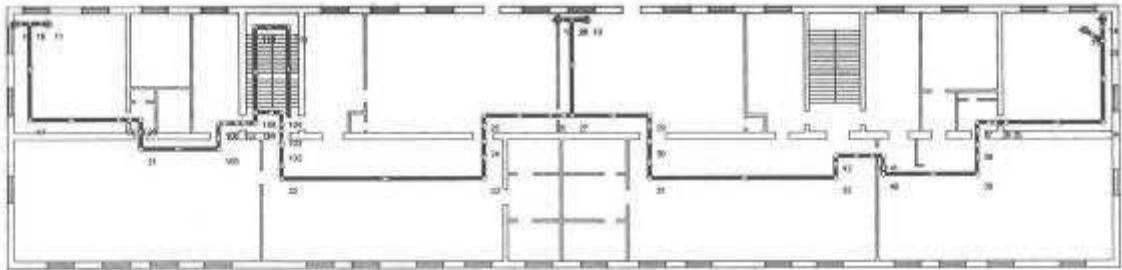


-09-



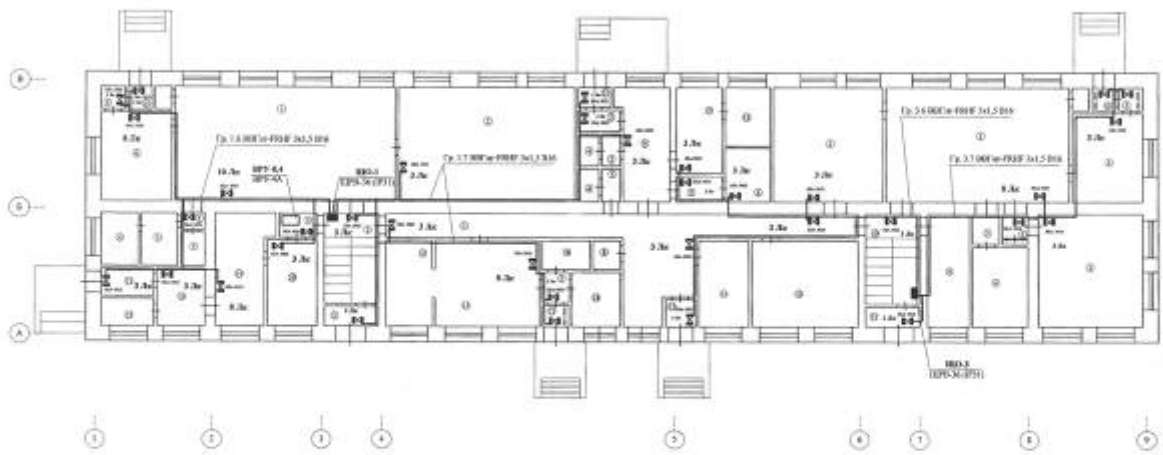
-19-

2 этаж



- 82 -

Приложение 6



- 83 -

№	Наименование
1	Игровая комната
2	Спальная комната
3	Коридор
4	Туалет
5	Умывальная
6	Раздевалка
7	Душевая
8	Кладовая
9	Изолятор
10	Лестничная клетка
11	Тамбур
12	Кабинет
13	Подсобное помещение
14	Прачечная
15	Кухня
16	Теплоузел
17	Медицинский кабинет
18	Вспомогательное помещение
19	Гладильная

№	Наименование помещения
1	Игровая комната
2	Спальная комната
3	Коридор
4	Туалет
5	Умывальная
6	Раздевалка
7	Душевая
8	Кладовая
9	Изолятор
10	Лестничная клетка

ПЛАН ЭВАКУАЦИИ МДОУ ДЕТСКИЙ САД №150 1 ЭТАЖ



Действия при пожаре
Сохранять спокойствие!

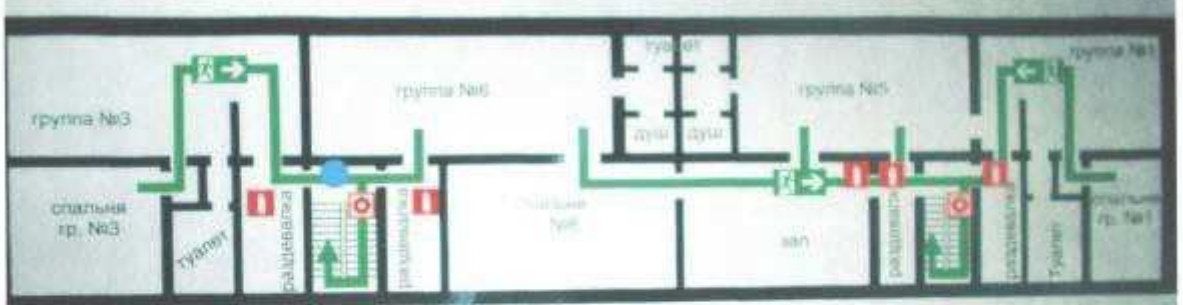
- 1 Сообщить по телефону 01
- 2 Дежурному
- 3 По возможности

ТЕЛЕФОН
КНОПКА ПОДАЧИ СИГНАЛА ПОЖАРНОЙ ТРЕВОГИ
ОГНЕУШИТЕЛЬ
АПТЕЧКА ПЕРВОЙ МЕДИЦИНСКОЙ ПОМОЩИ
ВЫ НАХОДИТЕСЬ ЗДЕСЬ
ЭВАКУАЦИОННЫЙ ВЫХОД
ПУТЬ К ЗАПАСНОМУ ЭВАКУАЦИОННОМУ ВЫХОДУ
ПУТЬ К ОСНОВНОМУ ЭВАКУАЦИОННОМУ ВЫХОДУ
НАПРАВЛЕНИЕ ДВИЖЕНИЯ К ЭВАКУАЦИОННОМУ ВЫХОДУ

Действия при аварии
Сохранять спокойствие!

- 1 Сообщить по телефону 01
- 2 Подключить
- 3 Дежурному

ПЛАН ЭВАКУАЦИИ МДОУ ДЕТСКИЙ САД №150 2 ЭТАЖ



Действия при пожаре
Сохранять спокойствие!

- 1 Сообщить по телефону 01
- 2 Дежурному
- 3 По возможности

ОГНЕУШИТЕЛЬ
КНОПКА ПОДАЧИ СИГНАЛА ПОЖАРНОЙ ТРЕВОГИ
ВЫ НАХОДИТЕСЬ ЗДЕСЬ
ЭВАКУАЦИОННЫЙ ВЫХОД
ПУТЬ К ОСНОВНОМУ ЭВАКУАЦИОННОМУ ВЫХОДУ
НАПРАВЛЕНИЕ ДВИЖЕНИЯ К ЭВАКУАЦИОННОМУ ВЫХОДУ

Действия при аварии
Сохранять спокойствие!

- 1 Сообщить по телефону 01
- 2 Подключить
- 3 Дежурному

Положение 7

-68-

Договор энергоснабжения № 44 от 01.03.2009 г.

Приложение № 5 от 01.03.2011 г.

Схема подключения объекта «Потребитель» к тепловым сетям «Энергоснабжающей организации»

Наименование Потребителя: Муниципальное учреждение «Централизованная бухгалтерия № 5 управления образования администрации города Иванова»

Адрес: ул. Володарского, д. 9

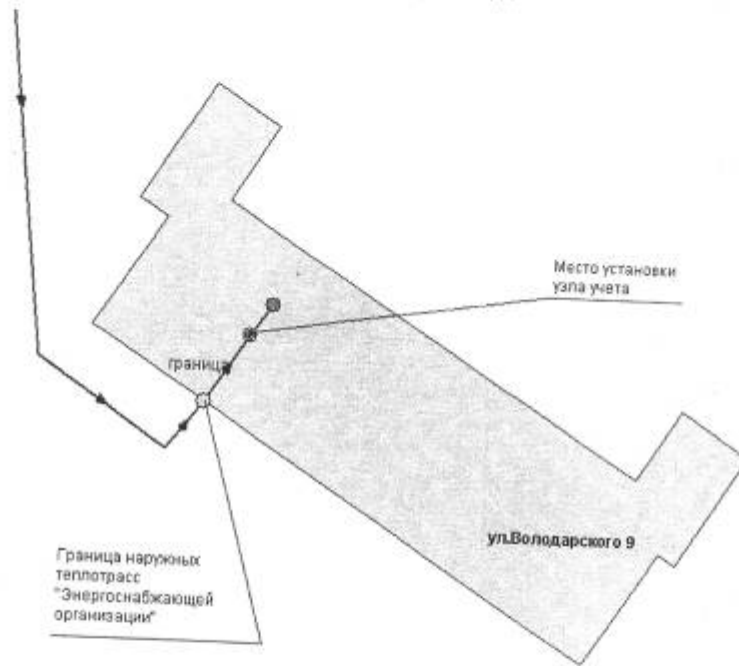


Схема наружных тепловых сетей

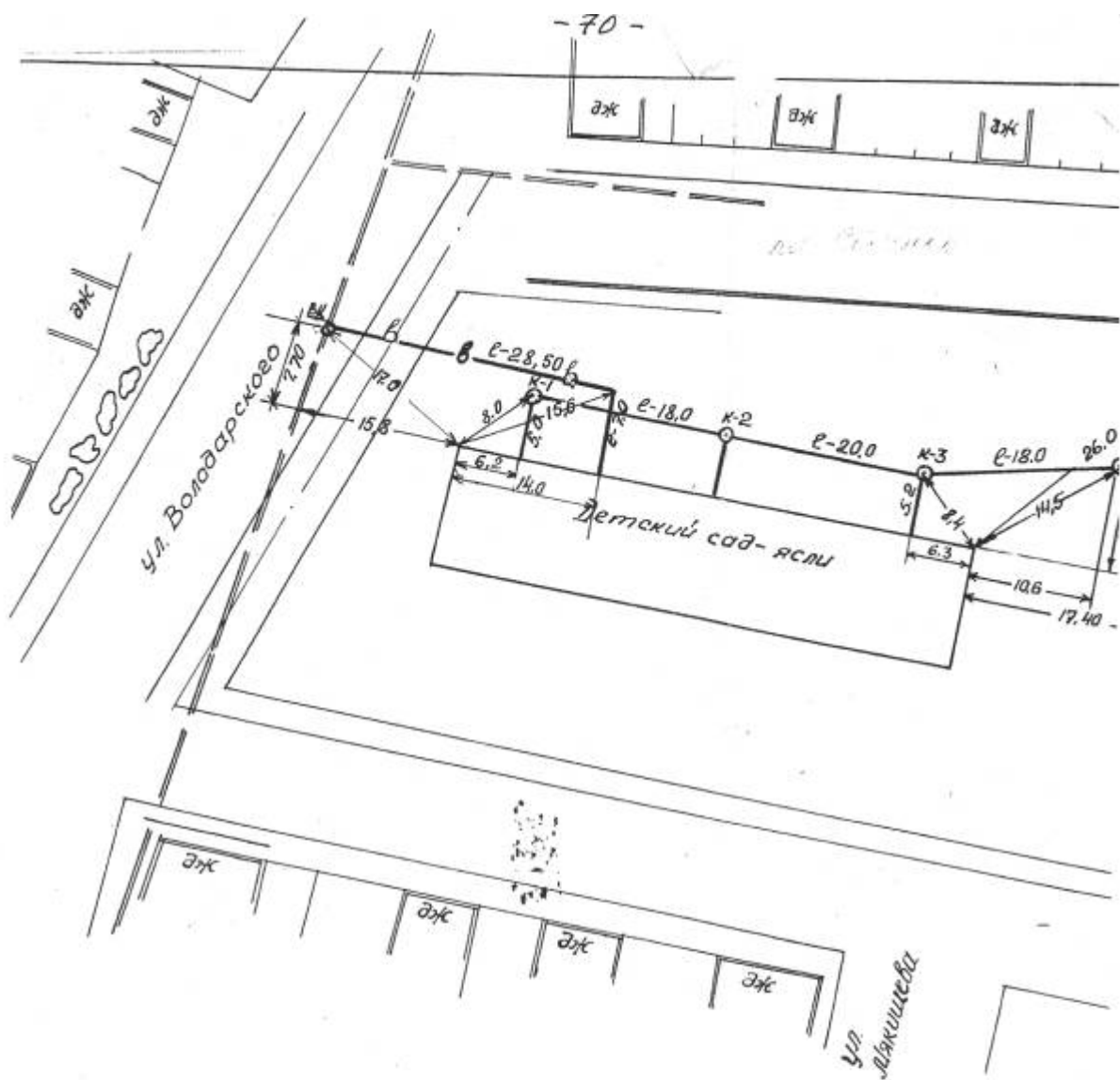
Согласовано: инженер ПТО *Д.В. Курмачев Т.С.*



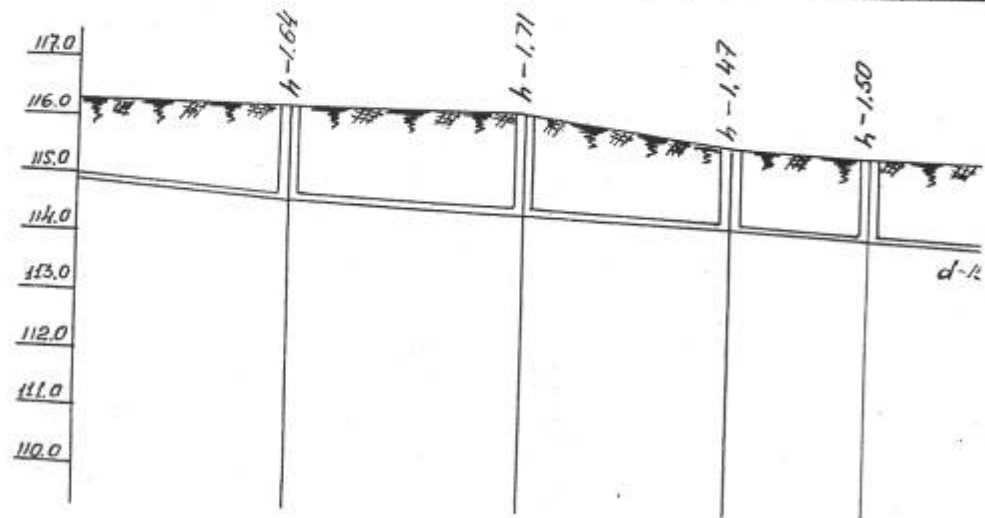
Подписи сторон

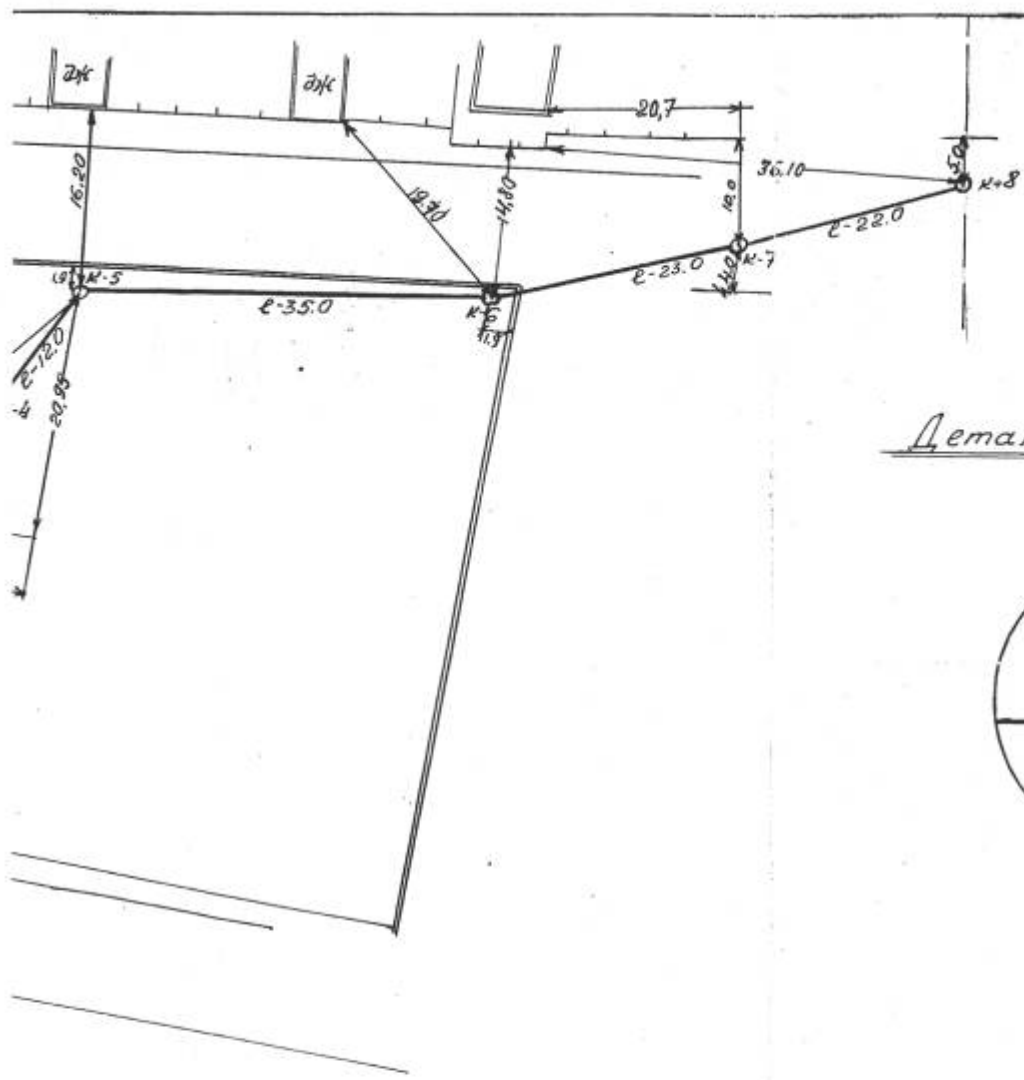
Страница 21 из 45



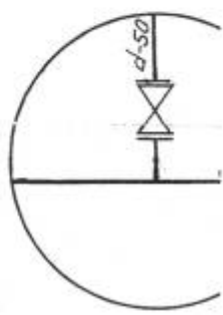


Профиль канализации



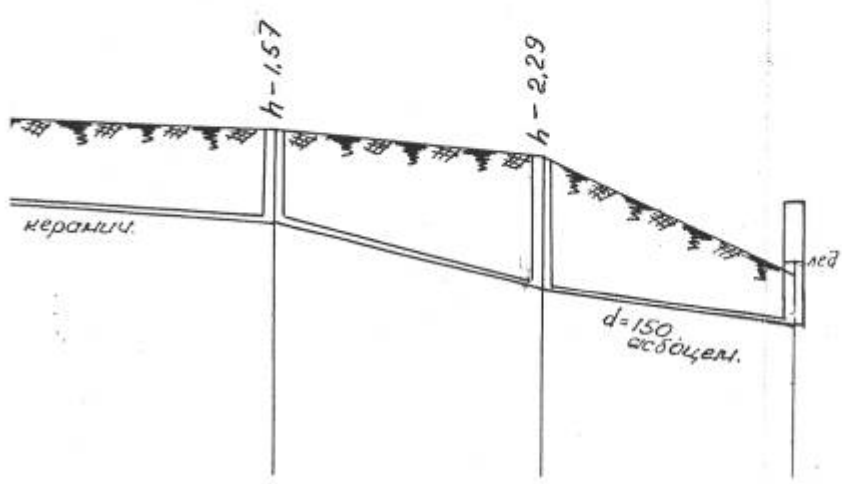


Детализровка
колоды

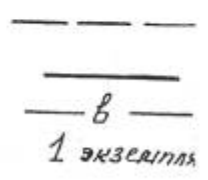


ЩИ

г
д
в



Условны



Однолинейная схема электрической сети МБДОУ № 150

